

SELVITYS

KUVA-

TAITTEEN

TALO

## **KUVATAITEEN TALO – UUSI ALKU YHDESSÄ**

### **SELVITYS**

#### **TILAAJA**

Suomen Taiteilijaseura

#### **YHTEISTYÖSSÄ**

AV-arkki

Frame Contemporary Art Finland

Galleria Huuto

Kuvasto

Muu ry

Ornamo

Suomen Kuvanveistäjäliitto

Suomen Kuvataidejärjestöjen Liitto

Suomen Taidegraafikot

Taidemaalari liitto

Valokuvataiteilijoiden liitto

#### **SELVITYSHENKILÖ**

Riitta Heinämaa

Hanketta on tukenut opetus- ja kulttuuriministeriö.

## Sisällysluettelo

	<b>Johdanto</b>	3
<b>1.</b>	<b>Toimeksianto ja tehtävänasettelu</b>	4
<b>2.</b>	<b>Kuvataiteen talon toimintamalli</b>	7
2.1.	Kuvataiteen talon toimintamalli kansainvälisten esimerkkien valossa	7
2.2.	Kuvataiteen talon toimintamalli: vahva kollegiaalinen toimintatapa	8
2.3.	Kuvataiteen talon toimintamalli: edunvalvonnan parhaat uudet käytänteet	9
2.4.	Kuvataiteen talon toimintamalli: harkitut kumppanuudet	10
<b>3.</b>	<b>Kuvataiteen talon hallinnolliset ja organisatoriset ratkaisut</b>	11
3.1.	Erialaisten hallintomallien tarkastelua kotimaisten esimerkkien avulla	11
3.1.1.	Turun Taidehalli ry.	11
3.1.2.	Riihimäen kaupungin Museopalvelut	12
3.1.3.	Kotkan tapahtumakeskus Oy.	12
3.1.4.	Tanssin talo ry.	13
3.2.	Näkökulmia Kuvataiteen talon hallintomallin valintaan	14
3.3.	Muutamia Kuvataiteen talon hallinnointiin liittyviä ratkaisuja	16
3.4.	Ostopalvelujen kilpailuttaminen Kuvataiteen taloa varten	17
<b>4.</b>	<b>Kuvataiteen talon näyttelytoiminta</b>	19
4.1.	Näyttelytoiminnan profiili ja tavoitteet	19
4.2.	Näyttelytoiminnan arvopohja	20
4.3.	Näyttelytoiminnan järjestäminen	21
4.4.	Näyttelytilojen käyttö ja päätös näyttelyvalinnoista	21
4.5.	Näyttelyä hakevan ja pitävän taiteilijan näkökulma näyttelytoimintaan	24
<b>5.</b>	<b>Kuvataiteen talon tilaratkaisu</b>	25
5.1.	Kaartin Lasaretti	25
5.2.	Suvilahden alue ja sen kehittäminen	26
5.2.1.	Tapahtumakortteli Suvilahti Event Hub	28
5.2.2.	Suvilahden alue ja Helsingin taidemuseo HAM	29
5.2.3.	Suvilahden alue ja Elävän Musiikin Yhdistys Elmu ry.	30
5.3.	Kuvataiteen talon tilat ja niiden käyttötarkoitus	31
5.4.	Kiinteistön omistaminen versus vuokraaminen Kuvataiteen taloa varten	34
<b>6.</b>	<b>Loppupäätelmä ja suosituksia jatkotoimenpiteiksi</b>	36

<b>Selvitystyön yhteydessä kuullut asiantuntijat</b>		41
<b>Lähdeluettelo</b>		42
<b>Liitteet</b>		
Liite 1.	Selvitystyön ohjausryhmän työskentely	46
Liite 2.	Kuvataiteen talo -työpajan 1 (11.2.2020) osallistujalista	47
Liite 3.	Kuvataiteen talo -työpajan 2 (13.8.2020) osallistujalista	48
Liite 4.	Kuvataiteen talo -työpajan 3 (2.12.2020) osallistujalista	49
Liite 5.	Kuvataiteen talo -työpajan 4 (27.1.2021) osallistujalista	50
Liite 6.	Benchmarking-listaus toimijoista palvelu- ja/taí tilakonseptia koskien	51
<b>Taulukot</b>		
Taulukko 1.	Kuvataiteen talon vahva kollegiaalinen toimintatapa	8
Taulukko 2.	Edunvalvonnan parhaat uudet käytänteet Kuvataiteen talossa	9
Taulukko 3.	Kuvataiteen talo ja sen toimintaan liittyvät kumppanuudet	10
Taulukko 4.	Ostopalvelujen kilpailuttaminen Kuvataiteen taloa varten	18
Taulukko 5.	Kuvataiteen talon näyttelytoimintaa ohjaavat arvot	20
Taulukko 6.	Kiinteistön omistaminen versus vuokraaminen Kuvataiteen taloa varten	35
Taulukko 7.	Kuvataiteen talon mahdollisia palveluja ja palvelujen kohderyhmiä	37
<b>Kuviot</b>		
Kuvio 1.	Kuvataiteen taloa käsittelevän selvitystyön eteneminen	5
Kuvio 2.	Äänestystulos Kuvataiteen talon toimintamallista	7
Kuvio 3.	Turun Taidehallin hallintomalli	13
Kuvio 4.	Kuvataiteen talon näyttelytoiminnan tavoitteet	19
Kuvio 5.	Kuvataiteen talo ja näyttelytilojen käytön jakautuminen	22
Kuvio 6.	Keskustelua Kuvataiteen talon näyttelyvalintojen päätöksenteosta	24
Kuvio 7.	Kuvataiteen talon tilat ja niiden käyttötarkoitus	31
Kuvio 8.	Hankepartnereiden nykyiset tilaratkaisut ja henkilöstömäärä	32
Kuvio 9.	Kuvataiteen talon vaikuttavuuden tarkastelu	38
<b>Havainnekuvat</b>		
Kuva 1.	Suvilahden ja Teurastamon välisen alueen yhdistävä Crossroads	27
Kuva 2.	Suvilahden uusi ympärivuotinen tapahtumakortteli Contiki	29
Kuva 3.	Helsingin taidemuseo HAMin näyttelytoiminta Suvilahden tiilikellossa	30
<b>Piirustukset</b>		
Piirustus 1.	Suvilahden alueen liikenteen solmukohdan uusi järjestely	27
<b>Kartat</b>		
Piirustus 1.	Varausaluekartta Suvilahti Event Hub Oy:n tapahtumakorttelille	28

## Johdanto

Selvitystyössä *Kuvataiteen talo – uusi alku yhdessä* esittelen vaihtoehtoisia lähestymistapoja siihen, millainen toimintamalli voisi parhaiten soveltua visuaalisille taiteille omistetulle talolle, joka sijoittuisi Helsinkiin. Selvitystyössä talosta käytetään työnimeä Kuvataiteen talo tai lyhennettä K-talo. Selvitystyön taustalla on tammikuussa 2021 ilmestynyt esiselvitys Kuvataiteen talon perustamisedellytyksistä. Laitimani esiselvitys osoittaa, että visuaalisen alan toimijoilla on vahva tahtotila kehittää toimintaansa ja samalla ymmärrys taiteen toimintakentän muuttumisesta tulevaisuudessa.

Selvitystyön ja sitä edeltävän esiselvityksen ovat teettäneet seuraavat 12 visuaalisten alojen toimijaa: **Suomen Taiteilijaseura (STS)** ja sen jäsenliitot; **MUU ry**, **Suomen Kuvanveistäjäliitto**, **Suomen Kuvataidejärjestöjen Liitto**, **Suomen Taidegraafikot**, **Taidemaalari liitto**, **Valokuvataiteilijoiden Liitto** sekä **AV-arkki**, **Frame Contemporary Art Finland**, **Mehiläispesä ry (Galleria Huuto)**, Visuaalisen alan taiteilijoiden tekijänoikeusjärjestö **Kuvasto** ja **Ornamo**.

Osana selvitystyötä olen toteuttanut neljä työpajaa visuaalisten alojen kentän toimijoille. Työpajoissa on erilaisten yhteiskehittämisen menetelmien ja työkalujen avulla työstetty monenlaisia teemoja ja mielenkiintoisia kysymyksiä Kuvataiteen talon toimintamallin kehittämiseen liittyen. Selvitystyön kirjallinen lopputulema pohjaa esiselvitykseen, työpajatyöskentelyn tuloksiin ja omaan taustatyöhöni selvityshenkilönä. Selvityksen yhteydessä olen haastatellut kymmentä asiantuntijaa ja konsultoinut viittä asiantuntijaa. Covid-19-pandemian takia selvitystyön aikataulua jatkettiin vuodella, mutta osa työpajoista on siitä huolimatta jouduttu järjestämään verkon välityksellä. Verkkotyöpajoissa oli käytössä Howspace-niminen yhteistyöalusta, jonka avulla laadin myös palautekyselyn yhdestä työpajasta.

Selvityshanke Kuvataiteen talon toimintamallista on laadittu opetus- ja kulttuuriministeriön avustuksen turvin. Hanketta on hallinnoinut Suomen Taiteilijaseura ja työtä on ohjannut seuraavista henkilöistä koostuva ohjausryhmä: puheenjohtaja **Teemu Mäki** (Suomen Taiteilijaseura), **Alina Mänttari** (Taidemaalari liitto), **Tommi Nilsson / Jaakko Rustanius** (Kuvasto) ja **Vesa Vehviläinen** (AV-arkki). Ohjausryhmän sihteerinä on toiminut **Annukka Vähäsöyrinki** (Suomen Taiteilijaseura). Ohjausryhmä on pitänyt kaikkiaan 22 kokousta, joista viisi on liittynyt erääseen tilaratkaisuun.

Haluan lämpimästi kiittää ohjausryhmää saamastani tuesta selvitystyön aikana ja seuraavia henkilöitä, jotka toimivat työpajaryhmien puheenjohtajina: **Hanna Maria Anttila** (AV-arkki), **Henna Harri** (Valokuvataiteilijoiden liitto), **Marja-Liisa Jokitalo** ja **Alina Mänttari** (Taidemaalari liitto), **Raija Koli** (Frame Contemporary Art Finland), **Teemu Mäki** (Suomen Taiteilijaseura), **Timo Soppela** (Muu ry), **Riikka Tuomarla** (Suomen Taidegraafikot) ja **Tiina Veräjänkorva** (Suomen Kuvanveistäjäliitto). Haluan kiittää lämpimästi myös työryhmien kirjureita: **Ella-Rosa Harmanen**, **Rosa Kuosmanen**, **Aura Lehtonen**, **Marketta Tuomainen** ja Annukka Vähäsöyrinki (Suomen Taiteilijaseura), Alina Mänttari (Taidemaalari liitto), **Kati Pelkonen** (Kuvasto) sekä **Seela Petra** ja **Riikka Tuomarla** (Suomen Taidegraafikot).

Lopuksi haluan osoittaa suuret kiitokset kaikille työpajan osallistujille ja asiantuntijoille siitä, että he ovat auliisti jakaneet näkemyksiään Kuvataiteen talon toimintamallia koskien. Kuvataiteen talo tulee olemaan enemmän kuin osiensa summa, sillä hankkeelle on selvä kuvataidepoliittinen tarve. Toivon, että tämä selvitystyö voi omalta osaltaan vauhdittaa Kuvataiteen talon syntyä.

Helsingissä 19.5.2021

Selvityshenkilö Riitta Heinämaa

## 1. Toimeksianto ja tehtävänasettelu

Kuvataiteen taloa käsittelevä **esiselvitys** ([bit.ly/kuvataiteen\\_talo\\_esiselvitys](https://bit.ly/kuvataiteen_talo_esiselvitys)) ja sen **tiivistelmä** julkistettiin 29.1.2020 noin 40 taidekenttää ja mediaa edustavan kutsuvieraan läsnä ollessa. Hanke sai innostavaa palautetta ja sen toivotaan etenevän. Tilaisuudessa esitetyt kysymykset keskittyivät lähinnä taiteilijoiden työskentelyolosuhteiden ja aseman vahvistamiseen. Mediassa uutiskärjeksi nousi muun muassa hankkeen valtakunnallinen hyöty<sup>1</sup>, uuden taidekeskittymän ainutlaatuisuus<sup>2</sup> ja taiteilijalähtöinen konsepti<sup>3</sup>.

Esiselvityksen julkistamisen jälkeen hanketta edistämään on perustettu uusi yhdistys. **Kuvataiteen talo ry:n perustajajäseniin** lukeutuvat **AV-arkki, Frame Contemporary Art Finland, Mehiläispesä ry** (Galleria Huuto), **MUU ry, Suomen Kuvataidejärjestöjen Liitto, Suomen Kuvanveistäjäliitto, Suomen Taidegraafikot, Suomen Taiteilijaseura, Taidemaalariiliitto, Valokuvataiteilijoiden liitto** ja **Visuaalisen alan taiteilijoiden tekijänoikeusjärjestö Kuvasto**. Yhdistyksen puheenjohtajana toimii **Joonas Ahlava** (Valokuvataiteilijoiden liiton puheenjohtaja).

Selvitystyön toimeksiannon ja tehtävänasettelun osalta on huomioitava, että **selvitys ei ole yhtä kuin Kuvataiteen talo -hanke**. Selvitykseen saatu rahoitus opetus- ja kulttuuriministeriötä edellyttää, että **kuvataiteen kenttää osallistetaan prosessiin**. Kuvataiteen talo ry puolestaan edustaa nimetyn sidosryhmän tarpeita. Vastaavasti Kuvataiteen talon toimintamallin osalta selvitystyö tarjoaa eri vaihtoehtoja, mutta se ei kuitenkaan ole hankesuunnitelma.

Selvitystyötä varten nimetty **ohjausryhmä** on pitänyt hallituksen puheenjohtaja Teemu Mäen (Suomen Taiteilijaseura) johdolla kaikkiaan **22 kokousta** (liite 1). Mäen lisäksi ohjausryhmään ovat kuuluneet toiminnanjohtaja Alina Mänttari (Taidemaalariiliitto), toiminnanjohtaja Tommi Nilsson / hallituksen puheenjohtaja Jaakko Rustanius (Kuvasto) ja hallituksen puheenjohtaja Vesa Vehviläinen (AV-arkki) sekä sihteerinä toiminnanjohtaja Annukka Vähäsöyrinki (Suomen Taiteilijaseura).

Ohjausryhmän lisäksi selvitystyössä on kuultu **15 asiantuntijaa**. Selvitystyön osana järjestettyyn **neljään työpajaan** on osallistunut **kaikkiaan 140 visuaalisten alojen ammattilaista** yhteensä **30 organisaatiosta** (kuvio 1). Työpajoissa huomioitiin esiselvityksessä tunnistetut muutoskoordinaatit, kuten taiteen aseman ja toimintamuotojen kehittyminen, digitalisaatio, kestävä kehitys ja ekologisuus sekä kuvataiteilijoiden haasteellinen ansaintalogiikka ja asema, työskentelyn itsenäisyys, rakenteiden puute ja taiteenlajien sekoittuminen.

---

<sup>1</sup> Ahonen H. (2020): Helsingin Kuvataiteen talo palvelisi koko maan taiteilijoita – Suomen Taiteilijaseuran puheenjohtaja perustelee epäilijoille, miksi on järkevää perustaa “taas joku pytinki” (lehtiartikkeli: Aamulehti, Hämeen Sanomat, Kaleva, Länsi-Suomi ja Turun Sanomat 29.1.2020)

- Aamulehti, <https://www.aamulehti.fi/kuvataide/art-2000007489893.html>
- Hämeen Sanomat, <https://www.hameensanomat.fi/teema/helsingin-kuvataiteen-talo-palvelisi-koko-maan-taiteilijoita-suomen-taiteilijaseuran-puheenjohtaja-perustelee-epailijoille-miksi-on-jarkevaa-perustaa-taas-joku-pytinki-1036293/>
- Kaleva, <https://www.kaleva.fi/helsingin-kuvataiteen-talo-palvelisi-koko-maan-tai/1655611>
- Länsi-Suomi, <https://ls24.fi/lannen-media/helsingin-kuvataiteen-talo-palvelisi-koko-maan-taiteilijoita-suomen-taiteilijaseuran-puheenjohtaja-perustelee-epailijoille-miksi-on-jarkevaa-perustaa-taas-joku-pytinki>
- Turun Sanomat, <https://www.ts.fi/kulttuuri/kuvataide/4843928/Helsingin+Kuvataiteen+talo+palvelisi+koko+maan+taiteilijoita+++Teemu+Maki+kertoo+miksi+on+jarkevaa+perustaa+taas+joku+pytinki>

<sup>2</sup> Pietiläinen J. (2020): Kuvataiteen talolle etsitään jo paikkaa – saman katon alle ennen näkemätön keskittymä kuvataiteilijoita, työtiloja ja gallerioita (Helsingin Uutiset 1.2.2020), <https://www.helsingin uutiset.fi/paikalliset/1197862>

<sup>3</sup> Rinta-Tassi M. (2020): Miksi tarvitaan Kuvataiteen talo? Tämä ja neljä muuta kysymystä kuvataiteilija Teemu Mäelle (nettiartikkeli, Yle Uutiset 29.1.2020), <https://yle.fi/uutiset/3-11179873>

## Selvitystyöhön sisältyneet työpajat ja niiden aiheet

### Työpaja 1

Tilaisuus: **11.2.2020** klo 10.00–14.30, Designmuseon luentosali  
Osallistujat: Avoin kutsu, 49 osallistujaa 23 organisaatiosta (liite 2)  
Teema 1: Näyttelytoiminnan järjestäminen  
Teema 2: Yhteistoiminnallisuuden lisääminen  
Teema 3: Kumppanuudet

### Työpaja 2

Tilaisuus: **13.8.2020** klo 13.00–16.00, HAM-sali  
Osallistujat: Kutsu hankepartnereille, 26 osallistujaa 10 organisaatiosta (liite 3)  
Teema 1: Näyttelytoiminnan konseptointi  
Teema 2: Näyttelytoiminnan arvopohja  
Teema 3: Näyttelytoiminnan organisointi ja infrastruktuuri

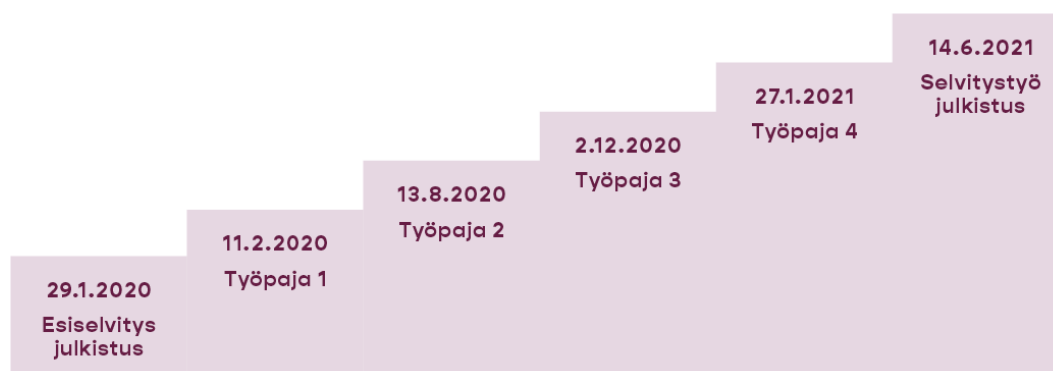
### Työpaja 3

Tilaisuus: **2.12.2020** klo 13.00–16.00, Zoom ja Howspace  
Osallistujat: Avoin kutsu, 33 osallistujaa 18 organisaatiosta (liite 4)  
Teema 1: Tilatarpeet ja tilojen erityisvaatimukset  
Teema 2: Alueellinen sijoittuminen ja yleisötyö  
Alustus: Vastaava museolehtori Leena Svinhufvud, Designmuseo: Arkkitehtuuri ja muotoilu kuuluvat kaikille. Museon yleisötyön näkökulma.

### Työpaja 4

Tilaisuus: **27.1.2021** klo 13.00-16.00, Zoom ja Howspace  
Osallistujat: Avoin kutsu, 32 osallistujaa 20 organisaatiosta (liite 5)  
Teema: Hallinto- ja johtamismalli  
Alustus: Toiminnanjohtaja Anna Vuoria, Valokuvakeskus Peri: Turun Taidehallin perustamiseen liittyviä kokemuksia ja ratkaisuja / Administrative solutions in a jointly run visual arts space

### Kuvio 1: Kuvataiteen taloa käsittelevän selvitystyön eteneminen



## Muu yhteydenpito ja työskentely selvityshenkilönä

Selvityshenkilönä olen yhdessä Suomen Taiteilijaseuran toiminnanjohtaja Annukka Vähäsöyringin kanssa alustanut selvitystyön etenemisestä sen käynnistäneille toimijoille (20.5.2020) ja Suomen Taidegraafikot ry:n hallitukselle (18.8.2020). Olen myös yhdessä Kuvataiteen talo ry:n hallituksen puheenjohtaja Joonas Ahlavan kanssa esitellyt selvitystyötä visuaalisten taiteiden ja taiteilijoiden asemaa edistävän Werkoston<sup>4</sup> jäsentilaisuudessa (11.9.2020).

Helmikuussa 2020 olen osallistunut selvitystyön ohjausryhmän laatiman Kaartin Lasarettina tunnetun korttelin indikatiivisen **ostotarjouksen** valmisteluun. Lisäksi olen toukokuussa 2020 osallistunut selvityksen ohjausryhmän laatiman **avustushakemuksen** valmisteluun. Ohjausryhmä päätti hakea avustusta sille, että voitaisiin kartoittaa Suvilahden alueen soveltuvuutta Kuvataiteen talolle. Lisäksi olen osallistunut **sääntöluonnoksen** valmisteluun, kun Kuvataiteen talo ry:tä oltiin perustamassa kesäkuussa 2020.

Selvityshenkilönä olen kutsunut **selvityksen ohjausryhmän ja Kuvataiteen talo ry:n hallituksen** yhteiseen palaveriin **Hanna-Mari Peltomäen** kanssa (4.12.2020), joka toimi Tanssin talo -hankkeen vetäjänä. Palaverissa syvennyttiin **Tanssin talo -hankkeesta** saatuihin kokemuksiin Peltomäen alustuksen avulla. Olen kutsunut ohjausryhmän ja Kuvataiteen talo ry:n hallituksen myös palaveriin, jossa pohdittiin yhdessä **Kuvataiteen talon vaikuttavuutta** (31.3.2021). Lisäksi olen keskustellut Kuvataiteen talo ry:n hallituksen puheenjohtaja Joonas Ahlavan kanssa **selvitystyön etenemisestä** muun muassa lounastapaamisen merkeissä (20.11.2020).

Pari kertaa olen selvitystyön aikana osallistunut myös **Taiteen tilat -hankkeen** tilaisuuksiin, joita koordinoi läänintaiteilija **Vesa Plath** (Taike). Webinaareissa on eri asiantuntijoiden alusten pohjalta käsitelty tilahankkeisiin liittyviä teemoja, kuten esimerkiksi yleishyödyllisyyttä verotuksessa.

---

<sup>4</sup> Werkostoon (<http://www.kaakontaide.fi>) kuuluvat seuraavat jäsenjärjestöt: Joensuun Taiteilijaseura, Jyväskylän Taiteilijaseura, Kaakon taide (Etelä-Karjalan Taiteilijaseura, Kaakkois-Suomen taidekäsityöläiset TÄKY, Kotkan taiteilijaseura, Kouvolan taiteilijaseura ja Korutaideyhdistys), Kuopion kuvataiteilijat Ars Libera, Lapin Taiteilijaseura, Live Herring, Pohjalainen taideverkosto (Konsti Taideteollisuusyhdistys, Pohjalainen Taiteilijaliitto – Österbottniska Konstnärsförbundet, Seinäjoen taiteilijaseura, Vaasan taiteilijaseura / Vasa konstnärsgille ja Varikko), Turun Taidegraafikot, Turun Taiteilijaseura ja Valokuvakeskus Peri.



## 2. Kuvataiteen talon toimintamalli

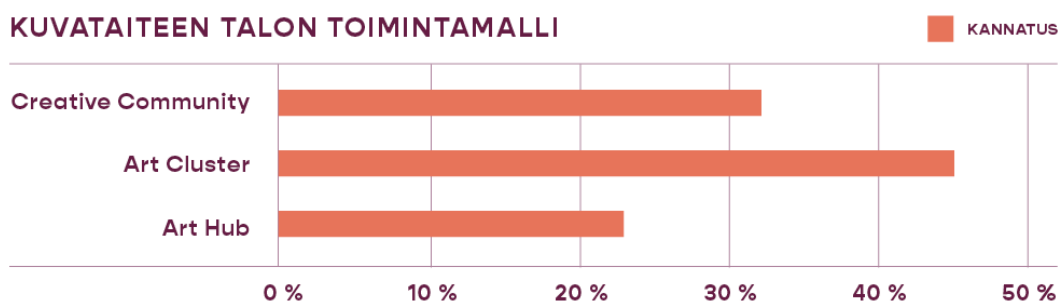
Kuvataiteen talolle halutaan luoda verkostomainen yhteistoimintaan ja asiantuntijuuteen perustuva toimintamalli, ns. **Art Cluster -malli**, jossa korostetaan kollegiaalista toimintatapaa, kehitetään ja otetaan käyttöön edunvalvonnan parhaita uusia käytänteitä sekä panostetaan kumppanuuksiin.

### 2.1. Kuvataiteen talon toimintamalli kansainvälisten esimerkkien valossa

Kuvataiteen taloa koskevassa esiselvityksessä tutustuttiin kansainvälisten esimerkkien avulla sellaisiin taidealan yhteenliittymiin, joiden toimintamalli perustuu yhteistoimintaan.<sup>5</sup> Reykjavikissa sijaitseva Marshall House ja Tallinnassa toimiva Kai Art Centre edustavat **ns. Art Hub -mallia**, joka pohjautuu saman katon alla sijaitsevien toimijoiden sisällölliseen yhteistyöhön tai pelkkään kiinteistön hoitoon yhdessä. Lontoolainen Somerset House on näyttävä esimerkki **ns. Creative Community -mallista**, jossa saman katon alle on yhdistetty laaja näyttely- ja ohjelmatoiminta sekä taiteilijoiden ja luovan alan start-up -yrittäjien työskentelymahdollisuus työtiloihin. **Ns. Art Cluster -mallia** edustaa puolestaan Tukholmassa sijaitseva galleriakeskittymä Galleridistrikt ja taidekeskittymä Loft Etagi Pietarissa. Malli perustuu itsenäisten toimijoiden verkostomaiseen toimintatapaan, tietyllä alueella tai saman katon alla.

Työpajatyöskentelyssä äänestettiin Mentimeter-työkalun avulla siitä, mikä **yhteistoimintaan perustuva toimintamalli** voisi olla toimivin ratkaisu Kuvataiteen talolle (kuvio 2). Eniten ääniä sai **ns. Art Cluster -malli** (45 % = 14 ääntä), mutta jonkin verran kannatusta sai myös ns. Creative Community -malli (32 % = 10 ääntä). Vähiten ääniä sai ns. Art Hub -malli (23 % = 7 ääntä). Suuntaa antavaan äänestykseen osallistui 31 henkilöä 23 taideorganisaatiosta. Tulos myötäilee esiselvityksen osana toteutetun sähköisen kyselyn vastauksia, joiden mukaan esiselvityksen tilanneet hankepartnerit suhtautuvat hieman myönteisemmin toimintojen kuin tilojen jakamiseen.<sup>6</sup>

**Kuvio 2: Äänestystulos Kuvataiteen talon toimintamallista**



Työpajatyöskentelyn yhteydessä osallistujilta kysyttiin myös, jos heillä on mielessään jokin kotimainen tai kansainvälinen toimija, jonka konseptiin olisi suotavaa tutustua. Ehdotuksista (liite 6) valtaosa on toimistotyöskentelyyn tarkoitettuja **co-working tiloja**, jotka toimivat myös **alustana erilaisille tapahtumille**, kuten Maria 01 (Helsinki), Urban Mill (Espoo), Second Home (Lontoo) ja The Bradfield Centre (Cambridge). Esimerkiksi Marian entisen sairaalan alueella toimiva **Maria 01** on kasvuyritysten keskittymä, joka toimii myös tapahtumakeskuksena ja sisältää lisäksi kaupallisia palveluja, kuten ravintoloita, kahviloita ja pop-up -myymälöitä.<sup>7</sup> Rakennus- ja laajennustöiden myötä alueesta on muotoutumassa mittava kasvuyrityskampus. Hankkeesta vastaa YIT:n ja Kevan vetämä innovaatioalojen konsortio, johon osallistuu myös Helsingin kaupunki.

<sup>5</sup> (s. 33–39), Heinämaa R. (2019): Kuvataiteen talo -esiselvityshanke. Suomen Taiteilijaseura. <https://www.artists.fi/sites/default/files/inline-files/2021-03/Kuvataiteen%20talo%20esiselvitys.pdf>

<sup>6</sup> (s. 16), Ibid.

<sup>7</sup> Ks. lisätiedot Maria 01 kampuksesta, <https://maria.io/>

## 2.2. Kuvataiteen talon toimintamalli: vahva kollegiaalinen toimintatapa

Kuvataiteen talon toimintamalli perustuu vahvaan kollegiaaliseen toimintatapaan, mikä tarkoittaa käytännössä hankkeeseen osallistuvien yhteisöjen välistä tasavertaista kumppanuutta, yhteisiä tavoitteita, yhdessä tekemistä ja osaamisen jakamista. Työpajatyöskentelyn avulla tunnistettiin joitakin toimia, joiden avulla voisi rakentaa kollegiaalista toimintatapaa (taulukko 1).

**Taulukko 1: Kuvataiteen talon vahva kollegiaalinen toimintatapa**

<b>Sisältö- ja ohjelmayhteistyö</b>	<ul style="list-style-type: none"><li>• K-talon toimijoiden välistä kollegiaalisuutta vahvistaa:<ul style="list-style-type: none"><li>○ näyttelyohjelman yhteinen koordinointi/kuratointi</li><li>○ yhteiset avajaiset ja yhteinen näyttelysykli</li><li>○ yhteiset teos- ja näyttelytuotannot</li><li>○ yhteinen taidelainaamo, esim. joulumyyntinäyttely</li><li>○ yhteinen yleisötyö, esim. yhteiset opastukset</li><li>○ yhteiset projektit ja niihin liittyvät suunnittelukokoukset</li><li>○ tapahtumien järjestäminen yhdessä</li><li>○ alan verkostojen ja kv. vierailujen emännöinti yhdessä</li></ul></li><li>• Yhdessä tekemiseen perustuvan ekosysteemin avulla voidaan luoda uusia työ- ja harjoittelupaikkoja (henkilöstöpankki).</li></ul>
<b>Yhteiskäyttöiset tilat ja tuotantorakenteet</b>	<ul style="list-style-type: none"><li>• Avokonttoritilaa (mutta ei pelkästään sitä) ja monitilatoimistoja</li><li>• Näyttelytiloja, jotka mahdollistavat isot yhteisnäyttelyt</li><li>• Oma työmestari näyttelyiden rakentamiseen / ripustamiseen</li><li>• Yhteinen työkaluvarasto</li><li>• Yhteisiä verstastiloja / yhteistyöhuoneita / studioita, joissa on teknistä laitteistoa ja työvälineitä taiteilijoille</li><li>• Kirjapaino ja vedostuslaitteet</li><li>• Kahvila / ravintola terasseineen yleisön kohtaamiseen</li></ul>
<b>Hyvinvointitilat taiteilijoille ja henkilökunnalle</b>	<ul style="list-style-type: none"><li>• Yhteiset oleskelutilat / sosiaalitilat / taukotilat ja keittiö</li><li>○ Tilat ovat matalan kynnyksen kohtaamispaikkoja, joten niihin voi tulla vapaasti ja niitä voi käyttää joustavasti.</li><li>• Taiteilijoiden ja henkilökunnan kunto- ja liikuntasali sekä yhteinen sauna</li></ul>
<b>Tasavertaisuus ja yhteiset aktiviteetit</b>	<ul style="list-style-type: none"><li>• Avoimuus, yhdessä tekeminen, me-henki!</li><li>• Säännölliset yhteiset kokoukset, joissa on mahdollisuus jakaa asioita vapaamuotoisesti isolla porukalla</li><li>• Mentorointi ja yhteiset koulutustilaisuudet</li><li>• Yhteiset virkistysmahdollisuudet</li></ul>

### 2.3. Kuvataiteen talon toimintamalli: edunvalvonnan parhaat uudet käytänteet

Kuvataiteen talon toimintamalli perustuu ajatukselle, että hankkeeseen osallistuvat yhteisöt voivat yhdessä kehittää ja ottaa käyttöön edunvalvonnan parhaita uusia käytänteitä. Myös jo olemassa olevien hyvien käytänteiden jakaminen on suotavaa, kuten esimerkiksi Valokuvataiteilijoiden liiton mentorointiohjelman ja Taidemaalariiliiton kansainvälistymisohjelman jakaminen. Tällä toiminnalla **vahvistetaan taidekentän rakenteita ja taiteilijoiden toimintaedellytyksiä**. Työpajatyöskentelyn avulla koottiin yhteen tähän toimintaan kohdistuvia tarpeita ja odotuksia (taulukko 2).

#### Tavoitteet

- Kuvataiteen talossa pilotoidaan edunvalvonnan uusia parhaita käytänteitä.
- Pilotoinnissa tukeudutaan siihen, että Kuvataiteen talo toimii taiteen lähtökohdista käsin eikä toiminta rakennu kaupallisille intresseille tai byrokraattisille säännöille.
- Edunvalvonta on koordinoitua toimintaa, jota toteutetaan yhdessä. Yhteisten tavoitteiden toteuttaminen edellyttää myös yhteistä ääntä.

**Taulukko 2: Edunvalvonnan parhaat uudet käytänteet Kuvataiteen talossa**

<b>Kuvataiteen talon edunvalvontatiimin perustaminen</b>	<ul style="list-style-type: none"><li>• Perustetaan edunvalvontayhteistyötä tekevä edunvalvontatiimi, jossa jokainen K-talon toimija on edustettuna.</li><li>• Edunvalvontatiimi kehittää ja ottaa K-talossa käyttöön parhaita uusia edunvalvonnan käytänteitä, jotka voisivat toimia hyvinä esimerkkeinä kuvataiteen kentällä.</li><li>• Edunvalvontatiimi kutsuu päättäjiä taloon (vrt. Kuntapäättäjä museossa töissä -malli), mikä luo vaikuttavuutta työhön.</li><li>• Edunvalvontatiimi tekee yhdessä lobbausta Helsingin kaupungin suuntaan ja viestii edunvalvonnasta yhdessä.</li><li>• Edunvalvontatiimi vastaa keskitetysti rahoituksen hausta edunvalvonnan pilottiprojekteihin, mm. näyttelypalkkion pilotointiin K-talon näyttelyissä.</li></ul>
<b>Kuvataiteen talon toimijoiden yhdessä laatima ohjelma edunvalvonnalle</b>	<ul style="list-style-type: none"><li>• Luodaan yhdessä vastaavien pohjoismaisten ja virolaisten tahojen kanssa edunvalvonnan ohjelma K-taloa varten.</li><li>• Ohjelma sisältäisi mm. yhtenäiset näyttelysopimukset, korvauskäytännöt ja -tasot ja selkeät tekijänoikeuskäytännöt.</li><li>• Ohjelman mukaan K-talossa ei perittäisi näyttelymaksua.</li><li>• K-talossa taiteilijoille maksettaisiin ohjelman mukainen minimi- ja maksimipalkkio.</li></ul>
<b>Kuvataiteen talon palvelut taiteilijoille ja yhdistyksille</b>	<ul style="list-style-type: none"><li>• K-talon toimijat tarjoavat saman katon alla oikeudellista neuvontaa taiteilijoille: yhteinen palvelutiski lakimies- ja tekijänoikeuspalveluille.</li><li>• K-talon toimijat luovat neuvontaa varten yhteisen tietopankin nettiin suomeksi ja englanniksi.</li><li>• K-talossa tähdätään siihen, että jäsenet voisi käyttää yli liittorajojen.</li></ul>

## 2.4. Kuvataiteen talon toimintamalli: harkitut kumppanuudet

Kuvataiteen talon toimintamalli perustuu myös erilaisiin harkittuihin kumppanuuksiin (taulukko 3). Hankkeessa halutaan ajatella mahdollisimman **laajasti ja avarakatseisesti**, sillä yllättävätkin tahot voivat olla potentiaalisia kumppaneita. Kumppanuudessa **ei** kuitenkaan ole kyse **sattumanvaraisesta yhteistyöstä**. Työpajatyöskentelyssä painotettiin, että kumppanuuksien tulee perustua luottamukseen ja vastavuoroisuuteen, konkreettiseen toimintaan.

Työpajatyöskentelyssä keskusteltiin myös sponsoroinnista suhteessa Kuvataiteen taloon. Sponsorit saavat **monipuolisempia vastikkeita**, kun yksi Kuvataiteen talon toimija voi tarjota myös muiden hankepartnereiden palveluja ja päinvastoin. Vastaavasti tämä edesauttaa kaikkia hankepartnereita luomaan sponsorisuhteita.

### Tavoitteet

- Solmitaan pitkäjänteiseen yhteistyöhön perustuvia kumppanuuksia.
- Tehdään yhteistyötä taidealan kotimaisten ja kansainvälisten toimijoiden kanssa.
- Luodaan Kuvataiteen talon brändiä vahvistavia sponsorisuhteita (mm. tekniikka).

### Taulukko 3. Kuvataiteen talo ja sen toimintaan liittyvät kumppanuudet

<b>Kansalliset kumppanuudet</b>	<ul style="list-style-type: none"><li>• Alueen asukkaat ja muut alueen toimijat</li><li>• Taidemuseot, galleriat ja taiteilijaseurat</li><li>• Musiikkitalo, Tanssin talo ja Tekstin talo</li><li>• Yhteistyö eri alojen kulttuuriyhdistysten ja festivaalien kanssa</li><li>• K-talo tarjoaa tilojaan näyttely- ja tapahtumakäyttöön pienille ruohonjuuritason toimijoille taidekentällä (yhteistyötasot)</li></ul>
<b>Kansainväliset kumppanuudet</b>	<ul style="list-style-type: none"><li>• Yhteistyö vastaavien pohjoismaisten / virolaisten / muiden kansainvälisten toimijoiden kanssa, mm. näyttelyvaihto</li><li>• Residenssitoiminta/residenssikumppanuudet</li><li>• K-talon tilojen tarjoaminen näyttely- ja tapahtumakäyttöön</li></ul>
<b>Koulutus- ja tutkimustahot</b>	<ul style="list-style-type: none"><li>• Yliopistot ja taidekoulut; mm. Taideyliopisto ja Aalto Arts</li><li>• Muut tiede-, koulutus- ja tutkimuspainotteiset toimijat</li></ul>
<b>Valtio- ja kuntatason päättävät tahot</b>	<ul style="list-style-type: none"><li>• Valtion ja Helsingin kaupungin päättävät tahot halutaan osallistaa K-talon käyttäjiksi (esim. tilojen kokouskäyttö)</li><li>• Helsingin kaupunki voisi tukea yleisötapahtumia K-talossa</li><li>• %-periaatteen hyödyntäminen K-talossa</li></ul>
<b>Säätiöt ja rahoittajat</b>	<ul style="list-style-type: none"><li>• Strateginen kumppanuus koskien valittuja K-talon toimintoja</li><li>• Kiinnostusta mukaan taloon vuokralaiseksi/osaomistajaksi?</li></ul>
<b>Sponsorit</b>	<ul style="list-style-type: none"><li>• Yritysyhteistyö ja tarkkaan valikoidut yrityskummit</li><li>• Kumppanuus kahvilan- ja/tai ravintolanpitäjän kanssa</li></ul>

### 3. Kuvataiteen talon hallinnolliset ja organisatoriset ratkaisut

Seuraavaksi esitellään lyhyesti eri hallintomalleja ja pohditaan niiden soveltuvuutta Kuvataiteen talon hallintointiin ja ylläpitämiseen. Lopuksi tarkastellaan myös, miten tilankäyttöön liittyvät erilaiset ratkaisut vaikuttavat Kuvataiteen talon hallinnollisiin ja organisatorisiin ratkaisuihin.

#### 3.1. Erilaisten hallintomallien tarkastelua kotimaisten esimerkkien avulla

Seuraavaksi esitellään muutama esimerkki siitä, millaisiin hallinnollisiin ja organisatorisiin ratkaisuihin eräät taiteen ja kulttuurin kentän toimijat ovat viime aikoina päätyneet **omasta perustehtävästään käsin**. Turun Taidehalli ry. ja Tanssin talo ry. ovat erottaneet kiinteistön hallinnoinnin ja sisältötoiminnan toisistaan. Riihimäen kaupungin Museopalvelut on luonut klusterimaisen hallinto- ja tilaratkaisun, kun taas Kotkan tapahtumakeskus Oy. on valinnut bisnesmallin, jossa kullakin toiminnolla on oma operaattori.

##### 3.1.1. Turun Taidehalli ry

Turun Taidehalli<sup>8</sup> perustettiin vuoden 2019 alussa **Valokuvakeskus Peri ry:n (Peri) ja Turun Taiteilijaseura ry:n (TTS)** toimesta niin, että hanke käynnistettiin opetus- ja kulttuuriministeriön erityisavustuksella. Turun Taidehallin toimintakonseptissa on kyetty yhdistämään muun muassa seuraavat toiminnot<sup>9</sup>:

- ”Nykytaiteen näyttelyiden esittely Turussa, keskimäärin 24 näyttelyä vuodessa
- Maksuton galleriatila taiteilijoille. Tavoitteena on kasvattaa rahoitusta niin, että taiteilijoille voidaan maksaa korvaus näyttelyistä vuodesta 2020 alkaen
- PeriLab -digitaalinen työhuone taiteilijoille
- Valokuva-aiheinen kirjasto
- Turun Taidelainaamo vuokraa taideteoksia yksityishenkilöille, yrityksille ja yhteisöille
- Monitaiteelliset tapahtumat, yritysyhteistyö ja tilojen vuokraaminen
- Ilmaisten kokoustilojen tarjoaminen taidekentän toimijoille ja esityspaikan tarjoaminen esittäville taiteelle, silloin kun se on mahdollista
- Tapahtumat Taidehallin ulkopuolella: työpajojen järjestäminen eri puolilla kaupunkia hankerahoituksen turvin. Turun Taidehalli on tietoinen siitä, että keskustassa sijaitsevat taidetilat eivät ole säännöllisesti kaikkien ulottuvilla.”

Turun Taidehalli toimii Turun kaupungilta vuokratussa Vanhan Raatihuoneen kiinteistössä aivan vanhankaupungin ytimessä. Kiinteistön vuokraamiseen liittyvistä hallinnollisista syistä Peri ja TTS ovat perustaneet yhdistyksen nimeltä **Turun taidehalli ry**, joka vastaa **päävuokralaisena** kiinteistön hallinnoinnista ja kiinteistössä sijaitsevan Juhlasali-tilan ulosvuokrauksesta (kuvio 3). Yhdistykseen kuuluu myös Turun kaupungin virkamiehiä yksilöjäseninä.

Kiinteistön **alivuokralaisina** Peri ja TTS vastaavat Turun Taidehallin taiteellisesta sisällöstä. Tätä tarkoitusta varten Peri ja TTS ovat perustaneet yhteisen näyttelytyöryhmän, taiteellisen toimikunnan, jonka tehtävänä on ”näyttely- ja oheisohjelmakokonaisuuden koostaminen näyttelyehtoksiin perustuen”.<sup>10</sup> Taidehalli järjestää vuosittain kansainvälisen **avoimen haun näyttelyehtouksia** varten. Perin ja TTS:n johtajat eivät osallistu näyttelytoimintaa koskeviin valintoihin vaan **taiteellinen toimikunta** muodostuu kuudesta jäsenestä niin, että Peri ja TTS nimeävät kumpikin siihen kolme jäsentä kevätkokouksensa yhteydessä. Näyttely- ja oheisohjelmasta viestitään Turun Taidehallin nimellä (ks. <https://turuntaidehalli.fi>).

<sup>8</sup> Ks. lisää Turun Taidehallin toimintakonseptista ja hallintomallista, <https://turuntaidehalli.fi>

<sup>9</sup> Turun Taidehallin päätoiminnot on kirjattu muistiin Valokuvakeskus Perin toiminnanjohtaja Anna Vuorian alustuksesta, jonka hän piti Kuvataiteen taloa koskevassa työpajassa 27.1.2021.

<sup>10</sup> Vuoria A. (2020): Turun Taidehallin perustamishankkeen selvitys (ei-julkinen asiakirja)

Peri ja TTS ovat perustaneet Turun Taidehallin toimintaa varten myös **ohjausryhmän**, johon kuuluvat kummankin yhdistyksen puheenjohtajat, varapuheenjohtajat ja toiminnanjohtajat. Ohjausryhmän tehtävänä on ratkoa operatiiviseen toimintaan liittyviä kysymyksiä.

Turun Taidehalli ry:n perustajajäsenten tähänastisen kokemuksen mukaan yhteisöllinen ja demokraattinen malli ei ole toiminut riittävän hyvin, kun pitäisi saada aikaan päätöksiä.<sup>11</sup> Jatkossa Turun Taidehallille oltaneen **palkkaamassa johtajaa**, joka tekisi operatiivisia asioita koskevat päätökset, toimisi yhdyssiteenä taiteilijoiden ja taiteellisen toimikunnan välillä, vastaisi tapahtumista, viestintästrategiasta ja erilaisista hallintotehtävistä. Peri ja TTS ovat myös laatimassa **yhteistyösopimusta** työnjaostaan ja maksujen jakautumisesta alivuokralaisina. Turun Taidehalli on kehittämässä myös markkinointi- ja liiketoimintaosaamistaan.

Myös Turun Taidehallin muut **kokemukset kuvataiteen keskuksen perustamisesta** ovat arvokasta pääomaa Kuvataiteen talon suunnittelua ajatellen:

”Taidehallin perustamishankkeen myötä yhdistykset ovat saaneet mahdollisuuden uudelleenarvioida toimintojaan ja tavoitteitaan. --- Erityistä panostusta vaativat yhteisen galleriatoiminnan kehittäminen, henkilöstön työnkuvien määrittely ja panostaminen työympäristöön tilassa, jossa on monenlaisia toimintoja saman katon alla. --- Hankkeen aikana suurimmaksi kehittämisen kohteeksi nousi sisäinen ja ulkoinen viestintä, joilla on erityisen suuri merkitys näin mittavassa toiminnan muutoksessa.”<sup>12</sup>

### 3.1.2. Riihimäen kaupungin Museopalvelut

Riihimäen kaupunki on muodostanut **Museopalvelut-kokonaisuuden**, joka toimii osana elinvoiman toimialuetta. Museopalvelut tulee säilymään osana kaupungin virastorakennetta eikä toimintaa ole tarkoitus säätöittää, vaikka asiaa onkin selvitetty.<sup>13</sup> Hallinnollisesti **kahdesta itsenäisestä yksiköstä**, Lasimuseosta sekä Riihimäen taidemuseosta ja Riihimäen kaupunginmuseosta, muodostuvaa kolmen museon kokonaisuutta johtaa **museopalveluiden päällikkö**. Hänen rooliinsa kuuluu linjakysymysten valmistelu ja kokonaisuutta koskevien asioiden esittely kaupunkikehityslautakunnalle. Parhaillaan kokonaisuutta varten selvitetään myös uusia tilaratkaisuja. Museopalveluiden mielestä ensisijainen tilaratkaisu olisi jatkossa keskittymä, jossa eri toimijat toimisivat vierekkäin. Keskittymästä olisi etua muun muassa museoiden **avoinnapiitoon, sisällöntuotantoon ja markkinointiin**.

### 3.1.3. Kotkan tapahtumakeskus Oy

Kotkaan ollaan parhaillaan rakentamassa uutta 8 000 m<sup>2</sup> kokoista tapahtumakeskusta, jonka **myyntiä, markkinointia ja palveluja varten** on perustettu **uusi operaattoriyhtiö** nimeltä Kotkan tapahtumakeskus Oy. Kotkan kaupunki omistaa yhtiön, mutta jatkossa omistus tulee jakautumaan kaupungin ja tapahtumakeskuksen tärkeimpien yhteistyökumppaneiden kesken.<sup>14</sup> Tekniikkaa varten tapahtumakeskukseen tulee yrittäjä, jonka kautta muut toimijat ostavat tarvitsemansa **esitystekniset palvelut**. Tapahtumakeskus ei tuota itse sisältöä vaan kyseessä on ensisijaisesti myyntiorganisaatio, joka tarjoaa suurimmillaan 3 500 hengen monitoimiareenan kokouksille, konferensseille, konserteille ja tapahtumille. Operaattoriyhtiön palveluksessa tulee toimitusjohtajan lisäksi työskentelemään 5–6 työntekijää myynnin ja tuotannon sekä viestinnän ja markkinoinnin parissa. Keskuksen rakentaa kaupungin omistaman Kotkan Julkiset Kiinteistöt Oy:n toimesta perustettu **kiinteistöosakeyhtiö**. Tapahtumakeskus avataan vuonna 2023 nimellä Satama Areena.

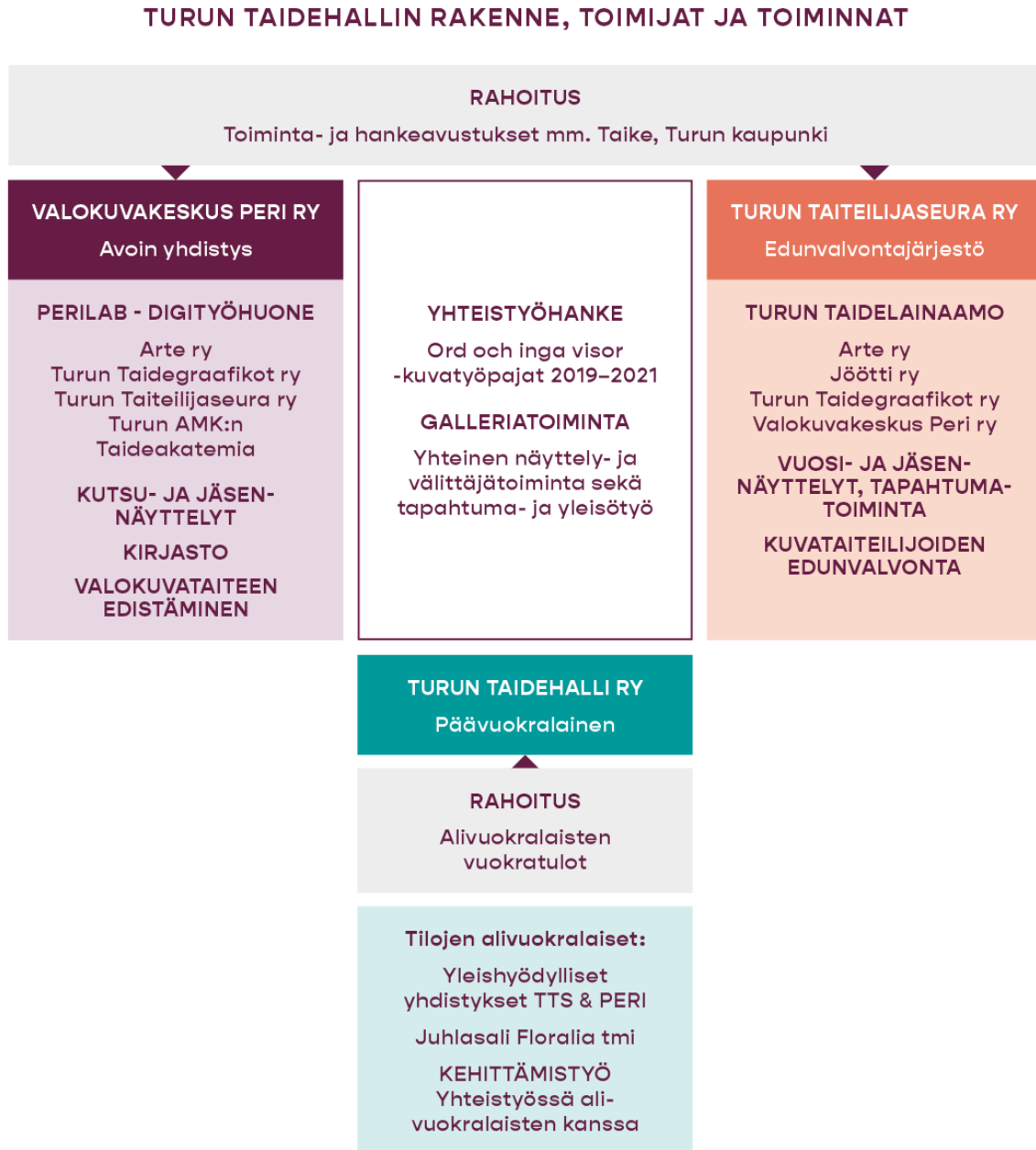
<sup>11</sup> Pöytäkirja Valokuvakeskus Perin toiminnanjohtaja Anna Vuorian alustuksesta, jonka hän piti Kuvataiteen taloa koskevassa työpajassa 27.1.2021.

<sup>12</sup> Vuoria A. (2020): Turun Taidehallin perustamishankkeen selvitys (ei-julkinen asiakirja)

<sup>13</sup> Piltz M. (2018): Riihimäen museoselvitys, <https://www.riihimaki.fi/wp-content/uploads/sites/3/2018/08/RIIHIMA%CC%88EN-MUSEOSELVITYS-2018.pdf>

<sup>14</sup> Kotkan kaupunki (2020): Uusi yhtiö operoimaan tapahtumakeskusta (nettiiutinen 17.2.2020) <https://www.kotka.fi/2020/02/uusi-yhtio-operoimaan-tapahtumakeskusta/>

**Kuvio 3: Turun Taidehallin hallintomalli**



### 3.1.4. Tanssin talo ry

**Tanssin talo ry** toimii vuokralaisena Tanssin talossa, jota hallinnoi Kiinteistö Oy Kaapelitalo.<sup>15</sup> Hallintomallia suunnitellessaan Tanssin talo ry arvioi, että sillä ei ole riittävää kiinteistön hallinnointiin vaadittavaa erityisosaamista eikä se voi siksi vastata kiinteistön omistuksesta.

<sup>15</sup> (s. 7) Ks. lisää kiinteistön omistajuuskysymyksestä ja eri omistusvaihtoehtojen pohdinnasta, Sariola R. (2015): Tanssin talo. Tanssin talo -työryhmän väliraportti (28.5.2015).

Tanssin talo -hanke on tanssitaiteen kentän toimijoiden oma hanke, jossa ovat mukana kentän suurimmat toimijat.<sup>16</sup> **Yhdistyksen hallituksen** jäsenillä on laaja-alaista osaamista, esimerkiksi markkinointiosaamista. Jäsenet ovat sitoutuneet pitkäaikaiseen työskentelyyn ja yhdistys on voinut tukeutua heihin myös hallituksen virallisen toimikauden jälkeen. Suunnitteluvaiheessa hankkeen projektipäällikkö valmisteli asiat hallitukselle, vastasi operatiivisesta toiminnasta ja rahoituksesta sekä piti yhteyttä virkamiehiin ja poliittisiin päättäjiin. Rakentamispäätöksen jälkeen vetovastuu siirtyi hankkeeseen palkatulle **toiminnanjohtajalle**.

Tanssin talon uudisosan hinnaksi arvioidaan 27 M€, josta **valtio ja kaupunki** maksavat kumpikin 6,5 M€ ja **Erkon-säätiö** 15 M€. Kiinteistön vanhan perusosan korjauksesta vastaa Kiinteistö Oy Kaapelitalo, joka kuolettaa korjausten kustannukset vuokran hinnassa. Vuokra on uudisrakennuksen osalta edullisempi kuin peruskorjatussa siivessä.

Yhdistys on alusta alkaen korostanut, että Tanssin talossa ei ole kyse vain tilahankkeesta vaan **toimintastrategian luomisesta** siten, että huomioidaan tanssitaiteen kentän luonne nuorena, pirstaloituneena ja tilariippuvaisena alana.<sup>17</sup> Hanketta valmistellessaan Tanssin talo ry. on harjoitellut yhteistyötä monien eri tahojen kanssa ja monella eri tapaa, esimerkiksi luomalla tanssikoulujen kanssa harjoitussalipankin ja käynnistämällä tanssin aluekeskusten kanssa maakunnissa toteutettavan Kiertoliike-tapahtuman. Yhdistys näkee yhteistyön väylänä, jonka avulla on mahdollista osallistaa toimijoita mukaan hankkeen kehittämiseen.

Parhaillaan Tanssin talossa työskentelee johtajan lisäksi ohjelmistopäällikkö, vastaava tekninen päällikkö, viestintä- ja markkinointipäällikkö sekä yhteyspäällikkö. Tanssi talo ry:n hallituksen ja henkilökunnan työtä tukee **moniammatillinen neuvonantajaryhmä**, ns. Advisory Board:

”Advisory Boardin on tarkoitus tuoda ulkopuolista näkökulmaa ja taata moniäänisyys Tanssin talon toiminnan suunnittelussa. Se pyrkii kehittämään Tanssin talosta entistä parempaa ja kiinnostavampaa paikkaa monimuotoisille yleisöille ja tanssin ammattilaisille. Työskentely painottuu vahvasti tulevaisuuteen.”<sup>18</sup>

### 3.2. Näkökulmia Kuvataiteen talon hallintomallin valintaan

Kuvataiteen talon tarpeisiin parhaiten soveltuvan hallinnollisen mallin suunnittelu ja valinta riippuu lopulta siitä, millaisia yhteisöjä hankkeeseen tulee osallistumaan. Yhteisöillä voi olla hyvin erilaiset toiminnot, toimintatavat ja työkulttuurit, minkä lisäksi yhteisöt voivat olla hyvin eri kokoisia, myös budjetiltaan. Hallinnollisen mallin suunnittelussa kannattanee myös huomioida, että hankkeeseen osallistuvat yhteisöt voivat vaihtua ajan mittaan. Ratkaisuja ei pidä lyödä lukkoon liian tiukasti vaan tulisi **pyrkä joustavuuteen**, esimerkiksi pilotoinnin avulla. Keskeistä on löytää oikea tasapaino hankkeeseen osallistuvien yhteisöjen itsenäisyyden ja yhdessä tekemisen välillä.

Lähtökohtaisesti hankkeeseen osallistuvilla yhteisöillä on oltava autonominen tunne siitä, että **oma toiminta kehittyy** uuden tilan myötä. Hallintomallin valinnasta riippumatta on syytä ennakoida, että uudelleenorganisoinnin vaihe tulee olemaan kriittinen ja vaikuttamaan myös Kuvataiteen talon käytänteisiin ja yhteisöjen motivaatioon. Työpajatyöskentelyssä korostettiin, että Kuvataiteen talossa tulisi varata tarpeeksi aikaa **säännöllisille yhteisille tapaamisille**, joissa käsitellään ennalta sovittuja aiheita ja kuullaan lyhyitä alustuksia eri kehittämisteemoista. Lisäksi tulisi järjestää vapaamuotoisia tapaamisia yhteistä keskustelua ja kokemusten vaihtoa varten.

Työpajatyöskentelyssä nousi esiin **monia huolia** Kuvataiteen talon tulevan **hallintomallin suhteen**. Uusi hallintomalli ei saisi olla liian raskas, jotta välttyttäisiin siltä, että samat henkilöt toimivat niin

---

<sup>16</sup> Ks. lisää tanssi- ja kulttuurialan toimijoiden käyttäjälähtöisestä osallistamisesta Tanssin talon toimintakonseptin suunnitteluun, Fagerholm R. & O. Raatikainen (2011): Tanssin talon taustakartoitus. Loppuraportin johdanto ja tiivistelmä 21.9.2011. Pink Eminence Oy.

<sup>17</sup> Ks. lisää Tanssin talon tarpeen kuvauksesta, Helsingin kaupunki, kiinteistövirasto (2014): Tanssin talo tarveselvitys. Kaapelitehdas, Tallberginkatu 1, 00180 Helsinki. Hankenumero 8049013. Kulttuurikeskus ja Kiinteistövirasto, Tilakeskus (12.2.2014). <https://dev.hel.fi/paatokset/media/att/ed/eda0d407460a2684ecf8ddd99d56a9280185f484.pdf>

<sup>18</sup> <https://www.tanssintalo.fi/yhdistys/advisory-board>



oman yhteisönsä kuin myös Suomen Taiteilijaseuran luottamuselimissä ja lisäksi vielä Kuvataiteen talon eri elimissä. Hallintomalli ei saisi myöskään luudentaa oman yhteisön organisatorisia rajoja ja identiteettiä, vaikka talon konsepti perustuu yhdessä tekemiselle. Huolta kannettiin taiteilijoiden riittävän vahvasta, kaiken toiminnan poikkileikkaavasta roolista asiantuntijoina Kuvataiteen talon päätöksenteossa ja hallintomallissa. Moni osallistuja oli myös sitä mieltä, että puheenjohtaja tai toiminnanjohtaja ei voi yksin edustaa koko jäsenistöä hankkeessa. Jäsenistöä haluttaisiin osallistaa ja aktivoida enemmän, esimerkiksi osa jäsenistä voisi toimia hankkeen ”muutosagentteina” ja huolehtia siitä, että kaikki ovat mukana, ja että kaikilla on mahdollisuus tulla kuulluksi. Työpajassa pohdittiin myös hankkeeseen osallistuvien yhteisöjen koon vaikutusta Kuvataiteen talon hallintointiin.

Työpajatyöskentelyssä todettiin lisäksi, että samantyyppisten hankkeeseen osallistuvien yhteisöjen kannattaa pohtia, mitä samankaltaisia toimintoja ja päällekkäisiä työtehtäviä voisi jatkossa yhdistää, esimerkiksi jäsenpalveluihin tai jäsenhallintaan liittyen. Työtehtävien jakoa organisoimalla voitaisiin luoda uudenlaisia työtehtäviä, kuten ekotuottajan työtehtävä. Pitkän tähtäimen tavoitteena voisi olla se, että yhteisöjen **työtehtävät erikoistuvat** työntekijöiden osaamisen ja vahvuuksien mukaan.<sup>19</sup> Mutta uuteen asiantuntijuuteen siirtyminen edellyttää valmiutta uudelleenajatella olemassa olevia rooleja ja valmiutta luopua joistakin vanhoista tehtävistä. Asiaa tulisi työstää hankkeeseen osallistuvien yhteisöjen kesken tehtävä kerrallaan (hallinto, viestintä, edunvalvonta, varainhankinta, jäsenhallinta, taloushallinto jne.). Jatkossa kaikkien ei tarvitse osata kaikkea, vaan Kuvataiteen talon toiminta rakentuu erityisosaajien varaan.

Kuvataiteen talon hallintointia ja ylläpitoa varten on useita hallinnollisia vaihtoehtoja, joista yksi on **säätiömuoto**. Säätiöllä tulee olla vähintään 50 000 euron peruspääoma ja säätiötä varten laaditaan perustajajäsenten allekirjoittama perustamiskirja (rekisteröinti Patentti- ja rekisterihallituksessa). Vuonna 2015 uudistetun säätiölain<sup>20</sup> mukaan perustettavalla säätiöllä on oltava hyödyllinen tarkoitus sekä toimintasuunnitelma, talousarvio ja rahoitussuunnitelma kolmelle ensimmäiselle vuodelle. Säätiölain mukaan ”tarkoituksena ei voi olla liiketoiminnan harjoittaminen eikä taloudellisen edun tuottaminen 8 §:ssä määrättyyn lähipiiriin kuuluvalle”.<sup>21</sup> Liiketoiminnasta todetaan edelleen (7 §) seuraavasti:

”Säätiö voi harjoittaa vain toimintamuotoihinsa välittömästi liittyvää liiketoimintaa sekä säännöissä määrättyä muuta liiketoimintaa toimintamuotojensa rahoittamiseksi. Säännöissä voi rajoittaa oikeutta myös toimintamuotoihin liittyvän liiketoiminnan harjoittamiseen. Säätiö voi yhtiöittää liiketoimintansa, jollei sitä rajoiteta säännöissä.”<sup>22</sup>

Säätiö on melko yleinen hallinnollinen ratkaisu erityisesti museokentällä, koska se tarjoaa museoille mahdollisuuden toimia joustavammin kuin osana kunnan virastorakennetta.<sup>23</sup> Säätiön perustaminen on kuitenkin melko työlästä ja säätiön sääntöjen muuttaminen on kankeaa, joskin säätiö nähdään yleensä vakaana ja pitkäaikaisena toimijana. Säätiötä perustettaessa on usein mahdollisuus yhdistää eri toimijoiden voimavarat yhteisen päämäärän hyväksi (public – private).

Kuvataiteen taloa voisi toisaalta hallinnoida **yhdistyksen** avulla. Hallinnollisesti yhdistys on helppo perustaa ja sen sääntöjä voi muuttaa joustavasti.<sup>24</sup> Rekisteröity yhdistys on oikeuskelpoinen eli yhdistys voi tehdä sopimuksia, laatia tarvittaessa erilaisia anomuksia ja hakemuksia sekä omistaa omaisuutta. Hallitus vastaa yhdistyksen toiminnasta ja tekee päätökset kollektiivina. Yhdistyslaissa (5 §) todetaan seuraavasti liiketoiminnasta:

<sup>19</sup> Suomen Taiteilijaseura on alkanut omalta osaltaan laatia henkilöstön osaamisselvitystä, jonka lopputulos on kiinnostava myös Kuvataiteen talon suunnittelun kannalta.

<sup>20</sup> Finlex Säätiölaki 487/2015, <https://www.finlex.fi/fi/laki/alkup/2015/20150487>

<sup>21</sup> Ibid.

<sup>22</sup> Ibid.

<sup>23</sup> (s. 70–73) Ks. lisää säätiömallin hyödyistä, Heinämaa R. (2020): Helsingin taidemuseo HAMin tulevaisuus. HAMin toimintakonsepti, organisaatiomalli ja tilaratkaisu.

<sup>24</sup> Monet tilahankkeet saavat alkunsa muutaman aktivistin ja/tai vapaan kentän toimijan aloitteesta niin, että tilaa hallinnoimaan perustetaan yhdistys. Yhteistä näissä tilahankkeissa on se, että joitakin palveluja erotetaan omaksi liiketoiminnaksi, kuten ravintola- ja kahvilapalvelut. Yhdistys hallinnoi esimerkiksi Savonlinnan Kulttuurikellaria (<https://www.facebook.com/slnkulttuurikellariry/>) ja Lappeenrannassa toimivaa Kulttuuritilaa Nuijamies (<https://www.nuijamies.fi/info/>).

”Yhdistys saa harjoittaa vain sellaista elinkeinoa tai ansiotoimintaa, josta on määrätty sen säännöissä tai joka muutoin välittömästi liittyy sen tarkoituksen toteuttamiseen taikka jota on pidettävä taloudellisesti vähäarvoisena.”<sup>25</sup>

Kolmas hallinnollinen vaihtoehto on **osuuskunta**, jolle ei ole määrätty laissa peruspääomaa. Osuuskunta on jäsentensä omistama kokonaisuus, jossa jokaisella jäsenellä on yhtä suuri ääniosuus. Jäsenet eivät ole henkilökohtaisesti vastuussa osuuskunnan velvoitteista vaan he ovat vastuussa ainoastaan sijoittamansa pääoman verran. Osuuskunta ilmoitetaan kaupparekisteriin ja toiminnasta sanotaan osuuskuntalaissa seuraavasti:

“Osuuskunnan toiminnan tarkoituksena on jäsenten taloudenpidon tai elinkeinon tukemiseksi harjoittaa taloudellista toimintaa siten, että jäsenet käyttävät hyväkseen osuuskunnan tarjoamia palveluita taikka palveluita, jotka osuuskunta järjestää tytäryhteisönsä avulla tai muulla tavalla. Toiminnan tarkoituksesta voi säännöissä määrätä toisin.”<sup>26</sup>

Yleensä osuuskuntaa pidetään toimivana vaihtoehtona, jos halutaan kokeilla liiketoiminnan käynnistämistä. Kuvataiteen talossa voisikin perustaa osuuskunnan **tiettyä palvelua varten**, mutta malli ei soveltune koko talon hallinnointiin. Yleensä osuuskunnan sijaan suositellaan **osakeyhtiön** perustamista, jos toiminta on **kasvuhakuista**. Osakeyhtiölain mukaan julkisen osakeyhtiön vähimmäisosakepääoma on 80 000 euroa (yksityiselle osakeyhtiölle ei enää nykyisin tarvita vähimmäisosakepääomaa).<sup>27</sup> Osakkeenomistajat vastaavat yhtiön veloista sillä määrällä, jonka he ovat sijoittaneet yhtiöön. Kuvataiteen talon osalta kyseeseen voisi tulla **kiinteistöosakeyhtiön** perustaminen tai **tiettyjen yhteisten palvelujen yhtiöittäminen** niin, että liiketoiminta voidaan irrottaa omaksi tulosityksiköksi.

Työpajatyöskentelyssä valtaosa osallistujista vaikutti kiinnostuneelta siitä vaihtoehdosta, että Kuvataiteen talo -hanketta edistämään perustetun **Kuvataiteen talo ry:n** toimintaa kehitettäisiin eteenpäin. Mutta lopullisesta hallinnollisesta ratkaisusta riippumatta hankkeeseen osallistuvien yhteisöjen kannattane **virallistaa yhteisesti sovittavat ratkaisut** sopimuksen muotoon, jotta arki hoituisi sujuvasti ja välttyttäisiin epäselvyyksiltä, esimerkiksi henkilövaihdosten yhteydessä.

### 3.3. Muutamia Kuvataiteen hallinnointiin liittyviä ratkaisuja

Seuraavaksi esitellään muutamia erilaisia ratkaisuja Kuvataiteen talon hallinnointiin liittyen. Pohdinta ei tarjoa valmista ratkaisua vaan se toimii lähinnä keskustelunavauksena.

Vaihtoehto I

Kuvataiteen taloa tulee hallinnoimaan **yhdistys**, jonka **hallituksen jäsenet** valitaan hankkeeseen osallistuvien yhteisöjen **luottamusjohdosta**. Yhdistys palkkaa **toiminnanjohtajan**, jonka avuksi yhteisöjen henkilökunnasta perustetaan **tiimejä** hoitamaan yhteisesti organisoitavia palveluja, kuten viestintää, markkinointia ja yleisötyötä, teosmyyntiä sekä näyttelytekniikkaa. Yhteisöt vastaavat itse näyttely ja -ohjelmavalinnoistaan, mutta toimintaa suunnitellaan ja aikataulutetaan yhdessä talon toiminnanjohtajan kanssa. **Koordinointia** varten toiminnanjohtajan avuksi perustetaan yhteisöjen edustajista koostuva **johtoryhmä**. Yhdistyksen hallitus ja toiminnanjohtaja vastaavat yhteisten tilojen käytöstä, yhteisistä tapahtumista ja talon toimintaa koskevista linjauksista. Lisäksi yhdistys palkkaa **viestintäpäällikön**, joka tekee yhteistyötä yhteisöjen viestinnästä, markkinoinnista ja yleisötyöstä vastaavan henkilökunnan kanssa.

<sup>25</sup> Finlex Yhdistyslaki 503/1989, <https://www.finlex.fi/fi/laki/ajantasa/1989/19890503>

<sup>26</sup> Finlex Osuuskuntalaki 421/2013, <https://www.finlex.fi/fi/laki/alkup/2013/20130421>

<sup>27</sup> Finlex Osakeyhtiölaki 624/2016, <https://www.finlex.fi/fi/laki/ajantasa/2006/20060624>

## Vaihtoehto II

Kuvataiteen taloa tulee hallinnoimaan **yhdistys**, jonka **hallitus** muodostetaan hankkeeseen osallistuvien **yhteisöjen toiminnanjohtajista / toimitusjohtajista**. Tämä takaa strategisten prosessien jatkuvuuden ja sitoutumisen päätöksentekoon, vaikka luottamusjohto vaihtuu. Yhdistyksen kevät- ja syyskokouksissa käsitellään Kuvataiteen talon toimintaa koskevia linjauksia. Yhdistys palkkaa **toiminnanjohtajan**, jonka avuksi perustetaan näyttely- ja ohjelmavalinnoista vastaava **taiteellinen toimikunta** (päätoimielin). Kukin yhteisö nimeää oman edustajan toimikuntaan, jonka kokoonpano vahvistetaan kevätkokouksessa. Toimikunta valitsee sekä puheenjohtajan että varapuheenjohtajan keskuudestaan. Toimitusjohtajan alaisuuteen perustetaan **viestintä- ja markkinointiyksikkö**, jonka palvelukseen siirtyy yhteisöjen viestinnästä, markkinoinnista ja yleisötyöstä vastaava henkilökunta.

## Vaihtoehto III

**Kiinteistön isännöintiä ja teknistä hallintoa** varten tulee perustaa **yhdistys**, jotta kiinteistön ylläpito ja Kuvataiteen talon toiminta voidaan erottaa toisistaan. Yhdistys toimii vuokrattavan kiinteistön päävuokralaisena ja hankkeeseen osallistuvien yhteisöjen vuokranantajana (vrt. Turun Taidehalli ry.). Yhdistys kilpailuttaa isännöintipalvelun tai palkkaa kiinteistöalan ammattilaisen, joka vastaa kiinteistönpidosta. **Kiinteistöosakeyhtiön** perustamista harkitaan etenkin silloin, jos kiinteistö on yhteisöjen omistuksessa. Perustamista puoltaa se, että kiinteistöosakeyhtiö on lainakelpoinen ja siihen voi hankkia ulkopuolisia sijoittajia.

Hankkeeseen osallistuvat yhteisöt perustavat **yhteistyöelimeksi neuvottelukunnan**, jossa kaikki yhteisöt saavat äänensä kuuluviin erikseen sovittavalla tavalla. Neuvottelukunta vastaa Kuvataiteen talon yhteistoiminnasta ja toimintatapojen kehittämisestä yhteisesti sovittavien tavoitteiden pohjalta. Se määrittelee **eri yhteisöjen vastuunjaon** vastuualueiden avulla. Vastuunjaossa huomioidaan yhteisöjen kokoero, osaamisprofiili ja verkostot. Joidenkin laajojen vastuualueiden osalta sovitaan **kiertävät roolit ja kehittämissykli** eri yhteisöjen välillä, kuten viestinnän, markkinoinnin ja yleisötyön osalta. Lisäksi perustetaan **ns. Community Board**, jonka työskentelyyn osallistetaan lähinaapurustossa sijaitsevat toimijat pohtimaan erilaisia yhteistyömahdollisuuksia.

## Vaihtoehto IV

Tämä vaihtoehto on vaihtoehtojen I ja II välimuoto. Kuvataiteen taloa tulee hallinnoimaan **yhdistys**, jonka **hallituksen jäsenet** valitaan hankkeeseen osallistuvien yhteisöjen edustajista. Yksi tai useampi hallituksen jäsen valitaan **yhteisöjen toiminnanjohtajista / toimitusjohtajista** ja loput hallituksen jäsenistä valitaan hankkeeseen yhteisöjen **luottamusjohdosta**. Muutoinkin eri vaihtoehdossa esitettyjä hallintoa liittyviä ratkaisuja voi yhdistellä monella tapaa (tarvelähtöisyys).

### 3.4. Ostopalveluiden kilpailuttaminen Kuvataiteen taloa varten

Työpajatyöskentelyn avulla on listattu, mitä **palveluja tai hankintoja** Kuvataiteen taloon sijoittuvien yhteisöjen kannattaisi **keskittää ja kilpailuttaa yhdessä** valitusta hallintomallista riippumatta. Keskitettyä hankintaa pidetään järkevänä ratkaisuna monessa asiassa, esimerkiksi hallintoon ja kiinteistöön liittyen (taulukko 4). Myös tietoliikenne- ja palveluratkaisut kannattaa keskittää ja kilpailuttaa eri palveluntarjoajien kesken (esimerkiksi internet- ja etäyöliittymät).

**Taulukko 4. Ostopalvelujen kilpailuttaminen Kuvataiteen taloa varten**

<p><b>Näyttely- ja ohjelmatoiminta</b></p>	<ul style="list-style-type: none"> <li>• Näyttelytekniset palvelut, ripustusapu</li> <li>• Kuljetuspalvelut</li> <li>• Myyntikokoelma (osa muita palveluja taiteilijoille)</li> </ul>
<p><b>Viestintä, teosmyynti ja yleisötyö</b></p>	<ul style="list-style-type: none"> <li>• Graafinen suunnittelu</li> <li>• Nettisivustot</li> <li>• Painotyöt / painotalot ja seinäteippaukset</li> <li>• Näyttelyiden kuvaaminen</li> <li>• Käännöspalvelut</li> <li>• Opastukset ja ryhmävierailut</li> </ul>
<p><b>Työhyvinvointi</b></p>	<ul style="list-style-type: none"> <li>• Työterveyshuolto ja työhyvinvointipalvelut</li> <li>• Yhteiset koulutustilaisuudet ja kurssit</li> </ul>
<p><b>Hallinto ja kiinteistö</b></p>	<ul style="list-style-type: none"> <li>• Siivouspalvelut</li> <li>• Kiinteistönhuolto ja tilojen kunnostus</li> <li>• Sähkösovimus</li> <li>• Vakuutukset</li> <li>• Vartiointijärjestelmä ja -palvelut</li> <li>• Kopiokone ja muut laitehankinnat</li> <li>• Toimistotarvikkeiden ja materiaalien hankinnat</li> <li>• K-talon tietoliikennetkaisu</li> <li>• K-talon matkapuhelinliittymät</li> <li>• IT-tuki ja muut toimistopalvelut</li> <li>• Kirjanpito ja tilintarkastus</li> <li>• Kahvila- ja ravintolapalvelut/catering</li> </ul>
<p><b>Muut palvelut taiteilijoille</b></p>	<ul style="list-style-type: none"> <li>• Taidekirjakauppa</li> <li>• Taiteilijatarvikemyynti</li> <li>• Kehystämö</li> <li>• Myyntikokoelma (osa näyttely- ja ohjelmaa)</li> </ul>

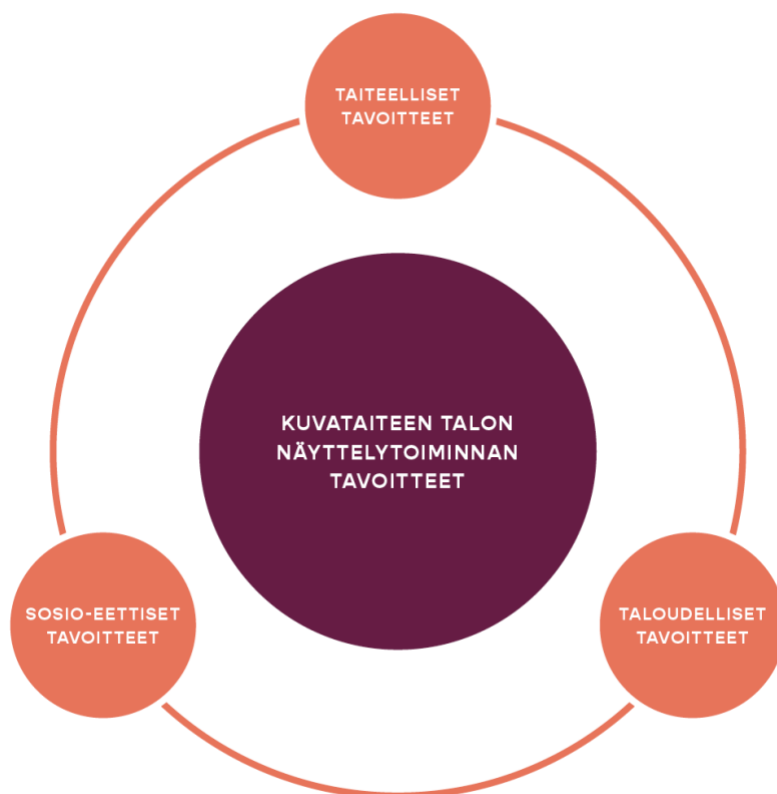
## 4. Kuvataiteen talon näyttelytoiminta

### 4.1. Näyttelytoiminnan profiili ja tavoitteet

Kuvataiteen talon profiilia suhteessa muihin toimijoihin kuvataiteen kentällä on myös pohdittu työpajatyöskentelyn avulla. Työpajan osallistujat olivat yhtä mieltä siitä, että Kuvataiteen talosta ei pidä yrittää tehdä museon tai taidehallin näköistä kilpailevaa toimijaa. Kuvataiteen talo voisi sen sijaan profiloitua **kodikkaaksi ja rennoksi taidekeskittymäksi**, jossa tarjoutuu mahdollisuus nähdä **tuoretta nykytaidetta** isossa mittakaavassa. **Laajamittaisesta tarjonnasta** huolimatta Kuvataiteen talossa haluttaisiin säilyttää kivijalkagallerioiden henki.

Kuvataiteen talon näyttelytoiminnalle tulisi voida asettaa samankaltaiset tavoitteet kuin mitä taidegallerialle (kuviokuva 4), jonka toimintaa ohjaavat **taiteelliset, sosioeettiset ja taloudelliset tavoitteet**.<sup>28</sup> Taidemarkkinoihin erikoistuneen taloustieteilijä Reschin mukaan taidegallerian on saavutettava taiteen kentän toimijoiden luottamus taiteellisella toiminnallaan, muuten se menettää uskottavuutensa toimijana niin taiteilijoiden, taiteen välittäjäportaalle edustajien kuin taiteen keräilijöiden silmissä. Resch painottaa, että myyntituottojen lisäksi taidegallerian tulee kyetä maksimoimaan omien rajallisten resurssiensa käyttö parhaalla mahdollisella tavalla. Taidegallerian tulee myös toimia sosioeettisesti, kantaen vastuunsa taidealan eettisistä linjauksista ja säännöksistä. Resch toteaa, että taidegallerioiden toimiala perustuu henkilökohtaiseen vuorovaikutukseen.

**Kuvio 4: Kuvataiteen talon näyttelytoiminnan tavoitteet<sup>29</sup>**



<sup>28</sup> (s. 138–143) Resch M. (2011): Management of Art Galleries – Business Models. University of St. Gallen, School of Management, Economics, Law, Social Sciences and International Affairs. Dissertation no. 3927. <https://www.e-helvetica.nb.admin.ch/api/download/urn%3Aanbn%3Ach%3Aabel-214470%3Adis3927.pdf/dis3927.pdf>

<sup>29</sup> (s. 139) Selvityshenkilön muunnelma Reschin mallista nimeltä ”Goals of Art Galleries”, Ibid.

## Näyttelytoiminnan arvopohja

Kuvataiteen talon näyttelytoiminta edellyttää ennakkoluulotonta ja avarakatseista asennetta hankkeeseen osallistuvilta yhteisöiltä. Tärkeimpien näyttelytoimintaa ohjaavien arvojen on kuitenkin oltava samansuuntaisia kuin **yhteisöjen jo olemassa olevat arvot**, kuten esimerkiksi toiminnan läpinäkyvyys, taiteellinen taso, yhdenvertaisuus, ammattilaisuus ja kestävyys. Tästä lähtökohdasta käsin hahmoteltiin työpajatyöskentelyn avulla mahdollista **yhteistä arvopohjaa** Kuvataiteen talon näyttelytoimintaa varten (taulukko 5) .

**Taulukko 5: Kuvataiteen talon näyttelytoimintaa ohjaavat arvot**

<b>Taiteilijälähtöisyys</b>	<ul style="list-style-type: none"><li>• Taiteilijaa tuetaan tekemään mahdollisimman onnistunut näyttely. Hän saa kaiken tarvittavan avun, jos sitä tarvitsee.</li><li>• Taiteilijaa kohdellaan reilusti ja vieraanvaraisesti, mikä tarkoittaa huolenpitoa ja kodikkuutta suhteessa taiteilijaan.</li><li>• K-talossa huomioidaan taiteilijan elämän ja uran pitkä kaari eri vaiheineen.</li></ul>
<b>Kollegiaalisuus</b>	<ul style="list-style-type: none"><li>• K-talossa halutaan yhdessä tekemisen avulla irtautua kuvataiteen kentällä vallitsevasta yksintekemisen mallista.</li><li>• K-talossa toimivien yhteisöjen jäsenet voivat kokea tulewansa nähdyiksi ja kuulluiksi – mikään ryhmä ei ajaudu marginaaliin.</li><li>• K-talon yhteisöjen henkilökunnan keskinäinen kollegiaalisuus; yhteishenki, yhdessä tekeminen ja jaettu asiantuntijuus.</li></ul>
<b>Saavutettavuus</b>	<ul style="list-style-type: none"><li>• K-talossa halutaan madaltaa kynnystä taiteen kokemiseen, mutta taiteen yleisöjen lisäksi talossa on matala kynnys myös taiteen ammattilaisille (samanaikaisuuden haaste ja anti).</li></ul>
<b>Riskinotto</b>	<ul style="list-style-type: none"><li>• K-talo toimii palvelualustana ja mahdollistajana, jonka näyttelytoiminnassa ollaan valmiita ottamaan riskejä.</li><li>• Muuttuvassa yhteiskunnassa tärkeitä riskinottoon liittyviä määreitä ovat historian tuntemus, rohkeus ja edelläkävijyys.</li><li>• Riskinoton avulla taataan tilaisuus uusien ilmiöiden synnylle.</li><li>• Yleisön ja liikevaihdon maksimointi ei ohjaa näyttelytoimintaa.</li></ul>
<b>Vuorovaikutteisuus</b>	<ul style="list-style-type: none"><li>• Vuorovaikutteisuus edellyttää avoimuutta niin K-talon yhteisöjen kesken kuin myös suhteessa taiteilijoihin, kuvataiteen toimintakenttään, yleisöön ja yhteiskuntaan.</li></ul>

Työpajatyöskentelyssä linjattiin, että Kuvataiteen talossa tulee huomioida **moninaisuus ja yhdenvertaisuus**. Tämä edellyttää yhteiskuntaa marginaalista tarkastelevien toimijoiden osallistamista hankkeeseen. Kulttuuria kaikille -palvelun<sup>30</sup>, Kettuki ry:n<sup>31</sup> ja Globe Art Point GAP:in<sup>32</sup> edustajat ovat työpajatyöskentelyn yhteydessä ansiokkaasti jo nyt avanneet taide- ja kulttuurialaan kohdistuvia moninaisuuden kysymyksiä.

#### 4.3. Näyttelytoiminnan järjestäminen

Kuvataiteen talo -esiselvityshankkeessa kartoitettiin selvityksen käynnistäneiden hankepartnerien näyttelytoiminnan periaatteita (mm. näyttelyprofiili, näyttelyiden valintamekanismi, näyttelymäärä, avajaiset, sisäänpääsymaksu, näyttelyajan kesto, näyttelyvuokra, myyntiprovisio ja oheishjelma näyttelyiden yhteydessä).<sup>33</sup> Esiselvityksessä kävi ilmi, että omista näyttelytoiminnan periaatteistaan huolimatta hankepartnerit ovat motivoituneilta kehittämään Kuvataiteen talon näyttelytoimintaa kokonaisuutena.

Nyt kartoitettiin työpajatyöskentelyn avulla Kuvataiteen talossa esiteltävän näyttelytarjonnan järjestämiseen kohdistuvia tarpeita. Ylitse muun nousi esiin tarve **erilaisille näyttelyajoille**. Yhtäältä pitäisi voida järjestää vuosia aikaisemmin päätettyjä näyttelyitä, joissa on pitkä valmistautumisaika. Mutta toisaalta tulisi olla mahdollisuus nopeaan reagointiin, kuten esimerkiksi nopealla aikataululla toteutettaviin projekteihin ja demoihin. Myös **näyttelyaikojen keston** toivotaan joustoa, koska on tarvetta sekä lyhyempiin että pidempiin näyttelyaikoihin, jolloin voitaisiin huomioida paremmin niin esityslähtöinen kuin projektiluontoinen toiminta. Periaatteellisemmalla tasolla työpajassa esitettiin myös seuraava kysymys: Tulisiko Kuvataiteen talon toimia vastapainona digitaaliselle, nopealle näyttelytoiminnalle niin, että **toimintaa hidastettaisiin** tarkoituksella? Kysymykseen ei kuitenkaan löytynyt selvää vastausta.

Näyttelytoiminnan rytmittämiseen liittyy myös kysymys **avajaisten järjestämisestä**. Yhtäältä kannatusta saa avajaisten järjestäminen synkronoidusti, jolloin useaa näyttelyä ripustettaisiin samaan aikaan. Tällöin olisi helpompaa tarjota tuotannollista ja teknistä tukea taiteilijoille, työskennellä yhdessä. Toisaalta haluttaisiin, että Kuvataiteen talossa on aina jotain esillä, mikä edellyttää näyttelyiden rakennusta lomittain. Ratkaisu voisi olla avajaisten järjestäminen kahdessa syklissä.

Kuvataiteen taloon halutaan **pitkät aukioloajat** ja toimintaan tulisi mielellään sisältyä yhteisiä teosmyyntitapahtumia, isoja yhteisnäyttelyjä erityisesti kesäisin ja yhteisiä ”hulluja päiviä” eli **uutta yleisöä tuovia tapahtumia**, joiden avulla saataisiin aikaan ns. kauppakeskusefekti. Tämän tyyppiset tarpeet ja toiveet edellyttävät resursseja tuotantoon, muun muassa tapahtumatuottajaa. Myös **viestintä ja markkinointi** ovat hyvin tärkeä osa Kuvataiteen talon onnistunutta konseptia.

Työpajatyöskentelyssä tuli myös esiin, että hankepartnereilla on nykyisin pääsääntöisesti ilmainen sisäänpääsy näyttelyihin. Osa työpajan osallistujista ehdotti kuitenkin, että Kuvataiteen talossa voisi harkita **sisäänpääsymaksua**. Ratkaisu saattaisi vaikuttaa saavutettavuuteen, mutta idean ehdottajat olivat sitä mieltä, että näyttelyssäkävijät voisivat maksaa kuvataiteen kokemisesta.

#### 4.4. Näyttelytilojen käyttö ja päätös näyttelyvalinnoista

Työpajatyöskentelyssä eniten keskustelua ja mielipiteitä herätti seuraava kysymys: Tulisiko Kuvataiteen taloon sijoituvilla yhteisöillä olla **mahdollisuus omaan näyttelytilaan**? Tämän kysymyksen johdosta on tyypitelty muutamia tilankäyttöön liittyviä päävaihtoehtoja, joista voi jatkojalostaa erilaisia variaatioita (kuvio 5).

<sup>30</sup> Ks. lisää Kulttuuria kaikille -palvelusta, <http://www.kulttuuriakaikille.fi/>

<sup>31</sup> Ks. lisää Kettuki ry:n toiminnasta, <https://kettuki.fi>

<sup>32</sup> Ks. lisää Globe Art Point GAP:in toiminnasta, <http://www.globeartpoint.fi>

<sup>33</sup> Heinämaa R. (2019): Kuvataiteen talo -esiselvityshanke. Suomen Taiteilijaseura.

<https://www.artists.fi/sites/default/files/inline-files/2021-03/Kuvataiteen%20talo%20esiselvitys.pdf>

## Kuvio 5: Kuvataiteen talo ja näyttelytilojen käytön jakautuminen



Näyttelytoiminnassa on paljolti kyse siitä, miten suuri valmius ja tahtotila Kuvataiteen taloon sijoittuvilla yhteisöillä on ottaa vastaan vaativa, pitkäaikaiseen yhdessä tekemiseen liittyvä oppimishaaste. **Aito yhdessä tekeminen** perustuu siihen, että kaikki osallistuvat sitoutuneesti ja tasavertaisesti kehittämistyöhön – myös näyttelytoiminnan kehittämiseen kokonaisuutena. Mukana on erityyppisiä näyttelytoimijoita, joista osa eli Suomen Taiteilijaseuran jäsenliittojen galleriat painottuvat välinekohtaiseen näyttelytoimintaan.

Vaihtoehto A: Omat tilat kaikille

Vaihtoehto A:n mukaan jokaisen Kuvataiteen taloon sijoittuvan näyttelytoimintaa harjoittavan yhteisön on saatava **oma näyttelytila**. Ratkaisu perustuu sille ajatukselle, että **oman välineen** sisäinen keskustelu on niin tärkeää, että kukin yhteisö tarvitsee **oman identiteetin ja profiilin** omaavan tilan, joka voi johtaa erilaisiin yleisöihin. Vallitsevassa tilanteessa Kuvataiteen taloa koskevan esiselvityshankkeen hankepartnereilla on käytössään yhteensä 1 198,5 m<sup>2</sup> näyttelytilaa:

Mehiläispesä ry; *Galleria Huuto*, Muu ry; *Muu galleria ja studio*, Suomen Kuvanveistäjäliitto; *Galleria Sculptor*, Suomen Kuvataidejärjestöjen Liitto; *Galleria Seinä – ikkunagalleria*, Suomen Taidegraafikot; *Galleria G*, Taidemaalari liitto; *tm•galleria*, Valokuvataiteilijoiden liitto; *Valokuvagalleria Hippolyte* sekä Helsingin Taiteilijaseura; *Galleria Rantakasarmi*, *Malmitalon galleria* ja kaksi näyttelyseinää: *Galleria Arthur* ja *Galleria Rikhard*. Ilman omaa näyttelytilaa ovat AV-arkki, Frame-säätiö, Suomen Taiteilijaseura, Ornamo ja Kuvasto.

Vaihtoehto B: Omat tilat niitä haluaville, muille yhteiset tilat

Vaihtoehtoon B:n kannattajille **oma näyttelytila on kynnyskysymys** mukaantulolle Kuvataiteen taloon, koska halutaan itse vastata kaikista omiin näyttelyihin liittyvistä päätöksistä. Pelkona näyttää olevan se, että muutoin **näyttelyjen määrä** vähenee nykyiseen nähden. Etenkin yksityisnäyttelyiden määrän pitää olla vähintään nykyisellä tasolla. Näyttelytoiminnan tulisi olla **”liittokohtaista”** niin, että liitoilla olisi omat näyttelytilat Kuvataiteen talossa, jos he niin haluavat. Tähän asiaan on melko yleisesti reagoitu niin, että liitot voisivat saada omat näyttelytilat, mutta ratkaisu **näkyisi heidän vuokrassaan**. Osa liitoista on tuonut esiin jäsenmääränsä ja maksuvalmiutensa sekä halukkuutensa käyttää oman tilan lisäksi yhteisiä ja jaettuja tiloja joihinkin näyttelyhankkeisiin. Keskustelussa on painotettu sitä, että tulee olla monia tapoja tulla mukaan Kuvataiteen taloon. Kaikilla ei välttämättä ole tarvetta omaan vakinaiseen näyttelytilaan vaan yhteisen tai jaetun tilan käyttö voi olla riittävä.

Vaihtoehtossa B. osa Kuvataiteen taloon sijoittuvista yhteisöistä käyttäisikin **vain talon yhteisiä näyttelytiloja**, joiden tulisi olla tarpeeksi **monimuotoisia**. Kuvataiteen taloon toivotaan 2–3 sellaista näyttelytilaa, johon eri yhteisöillä olisi omat aikaslotit. Lisäksi toivotaan näyttelytilaa ennen kaikkea uusille tulokkaille/uusille jäsenille/nuorille taiteilijoille. Yhteiskäyttöön toivotaan myös vaihtuvia demotiloja ja ns. arpajaishuonetta, jossa näyttelyajat arvotaan (tai jotain muuta matalan kynnyksen haettavissa olevaa näyttelytilaa). Myös yksi kutsuperusteinen näyttelytila tarvittaisiin yhteiskäyttöön.

Vaihtoehto C: Ei omia tiloja, kaikki tilat yhteisiä



Vaihtoehto C. perustuu siihen ratkaisuun, että Kuvataiteen taloon sijoittuvilla yhteisöillä ei ole lainkaan omia näyttelytiloja vaan **kaikki näyttelytilat ovat yhteisessä käytössä**. Vaihtoehdon C. kannattajat haluavat ”poistua poteroista ja katsoa vapaammin, mitä uutta totuttuihin malleihin voi tuoda”. Näyttelyaikaohjelmat voitaisiin järjestää **laatu ja tila edellä**, ei taiteenlaji ja liitto edellä. Taiteilijoille tarjottaisiin mahdollisuus hakea tiettyä tilaa esimerkiksi **teeman mukaan**. Tekniikkoiden sekoittaminen ohjelmistollisesti olisi asia, jonka toivottaisiin omalta osaltaan edistävän eri taiteen alojen välistä yhteistyötä. Ratkaisu ennakoisi myös sitä, että jatkossa on vähemmän tietyn välineen edustajia, kun **taidelajien väliset rajat** liudentuvat monitaiteellisuuden vahvistuessa. Kuvataiteen taloa ja sen näyttelytiloja koskevat ratkaisut on rohkeasti suunniteltava tuleville kuvataiteen ammattilaisille ja uusille yleisöille. Kuvataiteen talossa ei tule tehdä vain sitä, mikä toimii nyt.

Vaihtoehto C. edellyttää, että Kuvataiteen talossa on **hyvin erilaisia näyttelytiloja**, joiden tulee taipua erimittaisiin yksityis- ja ryhmänäyttelyihin sekä muuhun toimintaan, kuten esimerkiksi screening-tilaisuuksiin, koulutukseen ja pop-up-tapahtumiin. Yhteisistä näyttelytiloista jonkin tulisi olla **liikuteltavien seinien** avulla muunneltavissa oleva monimuototila, jonka käyttö olisi joustavaa. Ajatus muunneltavuudesta voisi äärimmilleen vietyä tarkoittaa sitä, että Kuvataiteen talon näyttelytilat olisivat ilman kiinteitä seiniä.<sup>34</sup> Saman katon alla voisi järjestää monta pientä näyttelyä samaan aikaan, mutta välillä tilat yhdistettäisiin yhdeksi isoksi näyttelytilaksi. Kuvataiteen taloon haluttaisiin luoda dynaamiset näyttelytilat, joiden **joustava käyttö** perustuu eri yhteisöjen väliselle tiiviille yhteistyölle.

Plus: yhteinen iso tila

Jokaisessa edellä esitetyssä vaihtoehdossa Kuvataiteen taloon tarvitaan lisäksi **iso näyttelytila**, joka on **kaikkien taloon sijoittuvien yhteisöjen käytössä**. Suuri näyttelytila mahdollistaisi muun muassa kansainvälisten näyttelyjen ja nuorten näyttelyjen järjestämisen nykyistä **isommassa mittakaavassa**. Näyttelytilaa käytettäisiin myös **yhteisiin tapahtumiin sekä yleisötyöhön** ja sitä voitaisiin mahdollisuuksien mukaan **vuokrata muillekin** toimijoille. Iso yhteinen näyttelytila toisi lisää **näkyvyyttä nykytaiteelle**.

Keskustelua näyttelyvalintojen päätöksenteosta

Työpajatyöskentelyssä korostettiin, että Kuvataiteen talossa näyttelyvalintojen tekemisen tulisi pohjautua demokraattiseen, mutta silti rohkeaan päätöksentekoon. Näyttelyitä valitsevan joukon tulisi siksi olla **pieni, mutta usein vaihtuva** (”joka vuosi uudet päättäjät”). Järjestely takaisi näkemysten monipuolisuuden, vapauden ja demokraattisuuden. Keskustelussa tuotiin myös esiin, että monet taiteilijoista pitävät **vertaisarviointia ja avointa hakua** tärkeänä, mutta kuinka tärkeänä tätä erityisominaisuutta pidetään Kuvataiteen talon näyttelykonseptissa?

Toisaalta halutaan, että myös kuratoinnilla/yhteiskuratoinnilla/monialaisella kuratoinnilla tulee olla oma paikkansa Kuvataiteen talon näyttelytoiminnassa. Ratkaisuksi on esitetty, että vuosittaisesta näyttelytarjonnasta osa voisi olla liittojen omien näyttelytoimikuntien valitseamia näyttelyitä, osa kuratoituja näyttelyitä ja osa yhdessä valittuja näyttelyitä. Vähintään tarvittaisiin kuitenkin **monialainen koordinointi- tai yhteistyöelin**, joka katsoisi kokonaisuutta (”kalenterisyngä”), koordinoisi yhteisiä tiloja ja isoja näyttelyitä. Koordinointia edesauttaisi, jos **näyttelytiloille** määriteltäisiin **omat profiilit**. Kuvioon 6. on koottu keskustelua näyttelyvalintoihin liittyvästä päätöksenteosta.

---

<sup>34</sup> Esimerkin joustavasta näyttelytilojen käytöstä tarjoaa Espoon modernin taiteen museo Emma (<https://emmamuseum.fi/>), jonka näyttelytiloissa oli ensin perinteiset väliseinät. Myöhemmin ne korvattiin muunneltavissa olevin ratkaisuun, kun usean eri toimijan välillä oli onnistuneesti kokeiltu yhteistoiminnan eri asteita. Tilaprosessi vaatii kuitenkin resursseja, kun tiloissa tehdään muutoksia alkuvaiheen jälkeen.

**Kuvio 6: Keskustelua Kuvataiteen talon näyttelyvalintojen päätöksenteosta**



#### 4.5. Näyttelyä hakevan ja pitävän taiteilijan näkökulma näyttelytoimintaan

Kuvataiteen talon näyttelytoiminnassa halutaan painottaa **taiteilijälähtöisyyttä**, mikä tarkoittaa käytännössä monien eri asioiden summaa. Työpajatyöskentelyssä nousi esiin toive siitä, että Kuvataiteen talossa muodostettaisiin **tuotantotiimi**, joka tukisi taiteilijoita näyttelyprosessin eri vaiheissa (valmistautuminen, näyttely ja jälkityö, viestintä). Samalla todettiin, että taiteilijoiden **henkilökohtainen kontakti yleisön** kanssa jää nykyään melko vähään, mihin toivottaisiin muutosta Kuvataiteen talon yleistyön, erilaisten tapahtumien ja tilaisuuksien avulla. Lisäksi taiteilijoille olisi tärkeää, että Kuvataiteen talon palveluksessa työskentelisi **teosmyyntiin** erikoistuneita henkilöitä.

Myös taiteilijoiden **mentorointi ja uraneuvonta** olisi tervetullutta toimintaa Kuvataiteen talossa. Näyttelynsä Kuvataiteen talossa pitävillä taiteilijoille toivotaan koulutustilaisuuksia näyttelyn järjestämisen eri osa-alueisiin liittyen ja kollegiaalisia tapaamisia, joissa jaettaisiin osaamista ja kokemuksia. Työpajatyöskentelyssä nousi esiin vahva halu luoda Kuvataiteen talosta alusta, jonka avulla taiteilijat ja muut taidealan ammattilaiset voivat rakentaa uudenlaista, **tietotaidon yhteen tuomiseen perustuvaa yhteisöllisyyttä ja uusia verkostoja**. Toisaalta muistutettiin, että vaikka kaikki taiteilijat haluavat ottaa vastaan välineellistä ja käytännöllistä apua esimerkiksi tekniikan tai tiedotuksen suhteen, niin vain osa taiteilijoista kaipaa tai haluaa muita palveluja, kuten sparrausta tai neuvontaa. Kuvataiteen talon tulisi kuitenkin voida tarjota taiteilijoille tietty **palveluvalikoima** ja toimivat **tukirakenteet näyttelytoimintaa** varten. Palvelujen avulla voisi myös edistää välillisesti taiteilijoiden **työllistymistä ja kansainvälistymistä**.

Lisäksi työpajatyöskentelyssä nousi esiin **maksuttoman näyttelytilan tärkeys** taiteilijoille. Taiteen ja kulttuurin kentällä meneillään oleva kehitys viittaa siihen, että taidealan toimijat pyrkivät jatkossa tarjoamaan taiteilijoille maksuttoman näyttelytilan ja näyttelypalkkion sekä tuotantotuen. Näiden hyvien käytäntöjen toivotaan konkretisoituvan myös Kuvataiteen talossa. Asialla on valtakunnallista vaikuttavuutta, koska pääkaupunkiseudun ulkopuolelta on helpompi tulla pitämään näyttelyä, jos näyttelymaksuista luovutaan. Esimerkiksi selvityksen käynnistäneet yhteisöt ovat omissa gallerioissa pyrkineet maksuttomuuteen, ja jotkut ovat jo saavuttaneet tämän päämäärän Taiteen edistämiskeskuksen vuonna 2018 määrittelemien linjausten mukaan.

## 5. Kuvataiteen talon tilaratkaisu

Kuvataiteen talo -esiselvityshankkeessa tarkasteltiin Kuvataiteen talon mahdollista sijaintia ja nostettiin esiin joitakin eri vaihtoehtoja. Tarkastelun johtopäätös oli se, että Kuvataiteen taloa varten tulisi kartoittaa lähemmin **kahta sijaintivaihtoehtoa**, Kampissa sijaitsevaa **Kaartin Lasarettina** tunnettua kortteliä ja Sörnäisissä sijaitsevaa vanhaa **Suvilahden voimala-aluea**. Kaartin Lasaretti on poistunut markkinoilta selvitystyön aikana ja Suvilahden alueesta on muodostunut ensisijainen kohde Kuvataiteen talolle.

Kuvataiteen talon tilakysymyksiä käsittelevässä työpajassa nousi esiin myös muita vaihtoehtoja, kuten esimerkiksi historiallinen **Lapinlahden sairaala-alue** sekä **Orionin entiset tilat** Vallilassa. Mutta Kaapelitehdasta ja Suvilahden kulttuurikeskuksia hallinnoiva Kiinteistö Oy Kaapelitalo on vastikään ostanut Orionin kiinteistön ja se jatkaa kiinteistön vuokraustoimintaa entisellään noin 250 taide- ja kulttuurialan toimijalle. Lapinlahden sairaala-aluea varten on puolestaan valmisteltu uusi toimenpide-ehdotus, jonka mukaan alueen kehitystyössä tulee taata ”alueen identiteetti mielen hyvinvoinnin paikkana”.<sup>35</sup> Mieli Suomen Mielenterveys ry, Osuuskunta Lapinlahden Tilajakamo, Arkkitehtitoimisto Livady ja muut kumppanit Lapinlahti 360-toimijaryhmässä valmistelevat mallia, jossa Helsingin kaupunki toimisi vähemmistöosakkaana uudessa kiinteistöyhtiössä.<sup>36</sup> Ratkaisu mahdollistaisi sairaala-alueen pitkän tähtäimen kehittämisen.

Kuvataiteen talo -esiselvityshankkeessa tarkasteltiin myös **Hanasaaren voimalaitoksen** tarjoamia mahdollisuuksia alueena. Sörnäisissä sijaitseva Hanasaari on osa laajentuvaa keskustaa, mutta laajan alueen kehittäminen on pitkälinen prosessi. Hanasaarissa kyseeseen voisi tulla uudisrakennus, jonka avattaisiin näillä näkymin aikaisintaan vuonna 2029, edellyttäen että se olisi ensimmäisten alueelle rakennettavien rakennusten joukossa. Asuntorakentaminen Hanasaarissa sijoittuisi arviolta vuosille 2029–2019, jonka aikana alue olisi työmaa.

### 5.1. Kaartin Lasaretti

Senaatti-kiinteistön omistama Kaartin Lasarettina tunnettu kortteli vaihtoi omistajaa kevään 2020 aikana. Uusi omistaja on kotimainen **kiinteistökehitys- ja sijoitusyhtiö HGR Property Partners Oy**. HGR haluaa liittää korttelin osaksi laajempaa **kehitystyötä**: ”Yhdessä Hietalahdenrannan alueen Yhdessä Hietalahdenrannan alueen kanssa tavoitteenamme on toteuttaa Hietalahteen uutta urbaania kaupunkiympäristöä sekä profiloida alue pääkonttorikeskittymäksi.”<sup>37</sup> HGR on saanut Helsingin kaupungilta kehittämisvarauksen **Hietalahdenranta -nimiseen aluekokonaisuuteen**.

---

<sup>35</sup> Huisko S. & M. Hietala & E. Lundén & M. Korhonen (2021): Lapinlahden sairaala-alue. Selvitys toiminta- ja toteutusmallista sekä toimenpide-ehdotus Lapinlahden alueen rakennusten kehittämiseksi. Lundén Architecture Company ja Realidea. (31.12.2020, korjattu 22.1.2021), <https://www.sttinfo.fi/data/attachments/00790/0e5a6674-1ec4-4e0d-8899-71e9f73be0db.pdf>

<sup>36</sup> STT info (2020): Lapinlahden entisen sairaalan tulevaisuus on nyt Kaikkien Lapinlahti – Kaupunki kutsutaan mukaan avoimeen konsortioon. MIELI Suomen Mielenterveysseura ry. (tiedote 20.2.2020), <https://www.sttinfo.fi/tiedote/lapinlahden-entisen-sairaalan-tulevaisuus-on-nyt-kaikkien-lapinlahti-kaupunki-kutsutaan-mukaan-avoimeen-konsortioon?publisherId=1863&releaseId=69875306>

<sup>37</sup> RPT Projektitiutiset (2020): Kaartin Lasaretin kortteli siirtyy Senaatilta HGR Property Partnersille (nettitiutinen 3.6.2020), <https://www.projektitiutiset.fi/kaartin-lasaretin-kortteli-siirtyy-senaatilta-hgr-property-partnersille/>

Senaatti-kiinteistöt vastaanotti Kaartin Lasaretista myös Suomen Taiteilijaseuran ja Kuvaston nimissä laaditun **indikatiivisen ostotarjouksen**, jonka valmistelusta vastasi selvityshankkeen ohjausryhmä. Ostotarjouksen laadinnassa hyödynnettiin mm. Kuvataiteen talo -esiselvitystä.

Indikatiivinen ostotarjous perustui ajatukseen, jonka mukaan Kaartin Lasaretista kehitetään **Kuvataiteen kortteli**, josta muodostuu ”visuaalisen kulttuurin keidas ja taidekeskittymä, joka tarjoaa yleisölle ja taiteen ammattilaisille monipuolisia palveluja ja elämyksiä.”<sup>38</sup> Ostotarjousta varten tehtiin alustava tilasuunnitelma Kaartin Lasarettiin (Lönnrotinkatu 37, Kalevankatu 48, Abrahaminkatu 2 ja Hietalahdenkatu 1). Lisäksi laadittiin rahoituslaskelma ja selvitettiin muita suunniteltuun käyttötarkoitukseen vaikuttavia seikkoja sekä ostotarjoukseen liittyviä ehtoja.

## 5.2. Suvilahden alue ja sen kehittäminen

Suvilahden vanha voimala-alue on Museoviraston toimesta luokiteltu **valtakunnallisesti merkittäväksi kulttuuriympäristöksi** (RKY 2009), joka on kulttuurihistoriallisesti tärkeä rakennussuojelukohde.<sup>39</sup> Sörnäisissä sijaitsevaan Suvilahden entisen sähkövoimalan ja kaasulaitoksen alueeseen kuuluu yhdeksän rakennusta, kaksi kaasukelloa ja piha-alue. Suvilahti käsittää Kuvataiteen talon kannalta ainakin neljä kiinnostavaa vaihtoehtoa:

- 1) vanhassa sähkölaitoksessa sijaitseva Kattilahalli
- 2) teräksinen kaasukello (Kaasukello 2)
- 3) suunnitteilla oleva tapahtumakortteli (Suvilahti Event Hub Oy)
- 4) uudisrakennuksen rakentaminen alueelle

Kaikki Suvilahden alueen tontit ja rakennukset ovat Helsingin kaupungin omistamia ja ylläpitämiä. Tapahtumakäytössä olevaa Kattilahallia hallinnoi **Kiinteistöyhtiö Oy Kaapelitalo** ja muu alue on **Helsingin kaupunkiympäristön toimialan** vastuulla. Aiempi Helsingin kaupungin Tilakeskus on kuvannut Suvilahden voimala-alueen seuraavasti: ”Suvilahden voimalaitos ja säilyneet kaasutehtaan rakennukset muodostavat merkittävän säilytettävän arkkitehtonisen kokonaisuuden vuosilta 1909–1913. Arkkitehtina oli **Selim. A. Lindqvist** ja konstruktöörinä arvostettu betonirakenteiden tuntija **Jalmari Castrén**. Voimalaitoksen yksityiskohdissa ja kokonaisvaikutelmassa on nähtävissä ajan wieniläisarkkitehtuurin vaikutus.”<sup>40</sup>

Helsingin kaupungin mukaan Suvilahden alueen kehittäminen ”liittyy kiinteästi laajempaan **Kalatataman alueen kehitykseen**”. Kalatatamasta on muodostumassa uusi kaupunginosa, jonka rakentaminen kestää Helsingin kaupungin arvion mukaan 2030-luvun loppupuolelle asti. Helsingin kaupunki toteaa, että ”noin 170 hehtaarin ranta-alueelle rakennetaan koti yli 25 000 asukkaalle ja yli 10 000 työpaikkaa”.<sup>41</sup> Tärkeä osa alueen kehittämistä tulee olemaan **uusi raitiotie välillä Nihti-Kalatatama-Pasila** (linja 13), joka avattaneen vuonna 2024.<sup>42</sup>

Alueen kehittämiseen liittyy myös Helsingin kaupungin järjestämä ideakutsukilpailu **Junatien alueen** liikennejärjestelyistä ja kaupunkirakenteen kehittämisestä. Voittajaehdotus ”Crossroads” on kolmen toimijan laatima: L Arkkitehdit O (arkkitehti- ja kaupunkisuunnittelu), Nomaji Maisema-arkkitehdit Oy (maisema-arkkitehtuuri) ja WSP Finland Oy (liikennesuunnittelu). Ehdotuksen laatijoiden mukaan ”Crossroads” (havainnekuva 1) on suunnitelma, jonka tavoitteena on

<sup>38</sup> Kuvasto ry ja Suomen Taiteilijaseura ry (2020): Kaartin lasaretti. Indikatiivinen ostotarjous 4.3.2020. Kuvataiteen talo. (ei-julkinen dokumentti)

<sup>39</sup> Helsingin kaupunki (2016): Suvilahden kaasukellot. Kaksiosainen tarveselvitys nuorisosaaiakeskuksen ja Elmu ry:n toimitiloiksi. Parrukatu 2 00500 Helsinki ja Kuortaneenkatu 13 00510 Helsinki. Helsingin kaupunki, Kiinteistövirasto, Tilakeskus. Liitepaketti/liite 8: Helsingin kaupunginmuseo, Kulttuuriympäristöyksikkö – Suvilahden kaasukellot arvotus. <https://dev.hel.fi/paatokset/media/att/ec/ec3413d689e5e00cecac19a4bd0102e4b136dd71.pdf>

<sup>40</sup> (s. 4) Helsingin kaupunki (2016): Suvilahden kaasukellot. Kaksiosainen tarveselvitys nuorisosaaiakeskuksen ja Elmu ry:n toimitiloiksi. Parrukatu 2 00500 Helsinki ja Kuortaneenkatu 13 00510 Helsinki. Helsingin kaupunki, Kiinteistövirasto, Tilakeskus. Tarveselvitys 9.2.2016. <https://dev.hel.fi/paatokset/media/att/50/506eae1a2ab8ca8a429b56a84df315450f86feac.pdf>

<sup>41</sup> <https://www.uuttahelsinki.fi/fi/kalatatama>

<sup>42</sup> <https://www.kalatatamastapasilaan.fi>

- 1) ”Alueen liikenneyhteyksien selkeyttäminen välityskyvystä tinkimättä
- 2) Kantakaupunkimaisen urbaanin kaupunkitilan luominen kilpailualueelle
- 3) Olemassa olevien kaupunginosien nivominen kiinteästi toisiinsa
- 4) Kaupunkilaisten käytössä olevien viheralueiden ja oleskelutilojen lisääminen.”<sup>43</sup>

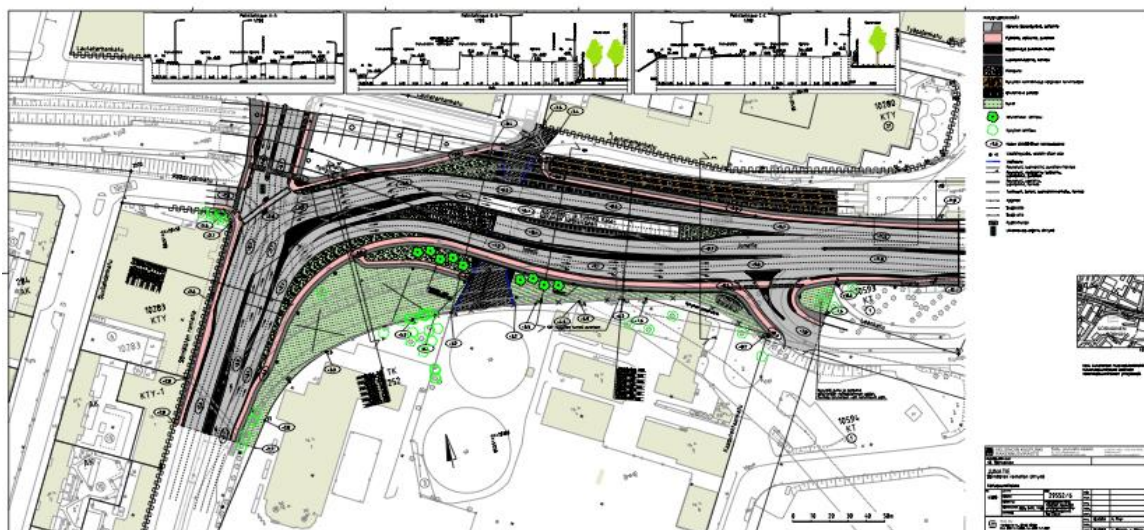
### Havainnekuva 1: Suvilahden ja Teurastamon välisen alueen yhdistävä Crossroads<sup>44</sup>



Näkymä Panimokadulta – tunnelmaa festivaalikujailla

Kuvataiteen taloa ajatellen kiinnostava tieto on myös se, että Suvilahden liikennejärjestelyjä tullaan kehittämään niin, että Sörnäisten Rantatietä jyrkennetään, jotta saataisiin hillittyä liikenteen vauhtia. Jyrkennyksen seurauksena **syntyy uutta maata** ja tämän tontin käytöstä Helsingin kaupungilla ei ole vielä päätöksiä tai suunnitelmia (tontti on merkitty kahdella ruksilla, ks. piirustus 1).

### Piirustus 1: Suvilahden alueen liikenteen solmukohdan uusi järjestely<sup>45</sup>



#### 5.2.1. Tapahtumakortteli Suvilahti Event Hub

<sup>43</sup> <https://www.hel.fi/static/liitteet/kaupunkiymparisto/kerrokantasi/teollisuuskatu/001-crossroads-selostus.pdf>

<sup>44</sup> <https://kerrokantasi.hel.fi/junatie/hEIRrwrJXOq6z7IvyLQM14yR0LrKbwrG?headless=false&lang=fi>

<sup>45</sup> <https://dev.hel.fi/paatokset/media/att/a1/a18b1209290a1b9faad287b5935599a4b1f9b43c.pdf>

Myös Suvilahden Koillisnurkan tontin kehittäminen jatkuu. Helsingin kaupunki on vuonna 2020 myöntänyt kehittämisvarauksen alueen ideakilpailun voittaneelle **Suvilahti Event Hub Oy:lle** vuoden 2022 loppuun saakka.<sup>46</sup> Aluesuunnittelua (kartta1) ohjaa Kaupunkistrategia 2017–2021, jossa todetaan, että ”Suvilahden alueen kehittäminen kansainvälisesti erottuvaksi, pysyväksi tapahtuma-alueeksi selvitetään.”<sup>47</sup> Kiinteistöalan asiantuntijayritys Realidea Oy kuvaa Suvilahti Event Hub Oy:n ehdotusta seuraavasti:

"Suvilahti Event Hub on älykäs viihdealan tapahtumakeskus. Se tuo ympärivuotisen tapahtumatarjonnan kaupungin sydämeen ja toimii suomalaisen viihde- ja tapahtumatuotannon sekä osaamisen huippuyksikkönä, joka kumpuaa intohimosta ja maailmanluokan lähestymisestä koko viihde- ja tapahtumatoimialojen kehittämiseen yhdessä kansainvälisen kumppaniverkoston kanssa. Sisä- ja ulkotilojen yhdessä hyödyntäminen mahdollistaa monimuotoisen ja ympärivuotisen tapahtumakirjon."<sup>48</sup>

### Kartta 1: Varausaluekartta Suvilahti Event Hub Oy:n tapahtumakorttelille<sup>49</sup>



Kalasataman asukasillassa (28.1.2021) kerrottiin suunnitelmista, joiden mukaan ”Leonkadun, Koksikadun, Vilhonvuorenkadun sekä uuden Kaasutehtaankadun rajaamalle alueelle suunnitellaan **venue-, toimisto-, hotelli-, ravintola- ja liiketiloja sisältävä kortteli ympärivuotiseen tapahtumakäyttöön**”.<sup>50</sup> Suvilahti Event Hub Oy, SAFA ja Helsingin kaupunki ovat järjestäneet yhdessä **arkkitehtuurikilpailun** tapahtumakorttelista ja sen voitti Cederqvist & Jäntti Arkkitehdit Oy:n ehdotus ”Contiki” (havainnekuva 2). Ehdotus tulee toimimaan asemakaavoituksen pohjana. Tapahtumakorttelin rakentaminen alkaa kesällä 2022 tai alkuvuonna 2023.

<sup>46</sup> Ks. lisää Helsingin kaupungin myöntämän kehittämisvarauksen varausehdoista, [https://www.hel.fi/static/public/hela/Kaupunkiymparistolautakunta/Suomi/Paatos/2020/Kymp\\_2020-06-09\\_Kylk\\_19\\_Pk/C0800721-97FE-C239-97AC-725CAFB00000/Liite.pdf](https://www.hel.fi/static/public/hela/Kaupunkiymparistolautakunta/Suomi/Paatos/2020/Kymp_2020-06-09_Kylk_19_Pk/C0800721-97FE-C239-97AC-725CAFB00000/Liite.pdf)

<sup>47</sup> Helsingin kaupunki (2018): Maailman toimivin kaupunki: Helsingin kaupunkistrategia 2017–2021. Strategiaesite. <https://www.hel.fi/helsinki/fi/kaupunki-ja-hallinto/strategia-ja-talous/kaupunkistrategia/strategia-ehdotus/>

<sup>48</sup> <https://www.realidea.fi/realidea-mukana-helsingin-suvilahden-kehittamishankkeessa/>

<sup>49</sup> [https://www.hel.fi/static/public/hela/Kaupunkiymparistolautakunta/Suomi/Paatos/2020/Kymp\\_2020-06-09\\_Kylk\\_19\\_Pk/1724BF0C-9D43-CFF7-99D0-725AEF900000/Liite.pdf](https://www.hel.fi/static/public/hela/Kaupunkiymparistolautakunta/Suomi/Paatos/2020/Kymp_2020-06-09_Kylk_19_Pk/1724BF0C-9D43-CFF7-99D0-725AEF900000/Liite.pdf)

<sup>50</sup> [https://www.hel.fi/static/kanslia/uuttahelsinki/asukasilta\\_28012021.pdf](https://www.hel.fi/static/kanslia/uuttahelsinki/asukasilta_28012021.pdf)

## Havainnekuva 2: Suvilahden uusi ympärivuotinen tapahtumakortteli Contiki



Kuva: Cederqvist & Jäntti Arkkitehdit Oy

### 5.2.2. Suvilahden alue ja Helsingin taidemuseo HAM

Suvilahti kiinnostaa alueena monia toimijoita taiteen ja kulttuurin kentällä. Helsingin kaupunki selvittää parhaillaan muun muassa Helsingin taidemuseo HAMin mahdollista sijoittumista Suvilahden **kaasukelloihin**.<sup>51</sup> Kaasukellojen käyttöönotosta on laadittu **viitesuunnitelmat**, joista vaihtoehdon A1 alustava kustannusarvio on noin 32,8 M€ (havainnekuva 3) ja vaihtoehdon A2 vastaavasti noin 27,8 M€ (summat ovat ilman arvonlisäveroa).<sup>52</sup> Viitesuunnitelmien mukaan:

”Vaihtoehdossa A 1 yleisötilat on sijoitettu tiilikelloon ja taiteen käsittely- sekä henkilökunnan tilat teräskelloon. Kaasukellot on yhdistetty huoltosillalla. Museotila on rakennettu tiilikelloon erillisenä rakennusmassana irti vanhasta kaasukellon tiilikuoresta. Näin syntyy näyttävä välitila, johon avataan selkeitä rajattuja näkymiä, ja jotka valaisevat vanhan tiilikellon korkeat pystyikkunat. Ylimmän kerroksen kupolikattoinen Kellogalleria on koko museon päällä. Teräskellon katolla sijaitsee suuri kattopuutarha, joka on yleisön vapaassa käytössä ja voi palvella myös näyttelytilana.”<sup>53</sup>

”Vaihtoehdossa A 2 tiilikelloon rakennettavaan osaan on sijoitettu vain päänäyttelytilat ja uudisrakentamisen pääpaino sijoittuu teräskellon kolmeen kerrokseen. Kellojen väliin sijoittuu sisäänkäynti. Tiilikellon keskiössä päänäyttelytiloja yhdistää suuri kuilumainen avaus, jonka yhteydessä sijaitsee myös pääporras. Avaus mahdollistaa näkymät vanhan tiilikellon näyttävään sisätilaan. Teräskellossa sijaitsee yleisötiloja, tekniset tilat ja toimistot. Myös tässä vaihtoehdossa on kattopuutarha yleisökäytössä.”<sup>54</sup>

<sup>51</sup> Helsingin kaupunki (2020): HAM selvitys ohjausryhmä (yhteenveto 18.6.2020). Helsingin kaupunki, Kulttuurin ja vapaa-ajan toimiala, [https://www.hamhelsinki.fi/wp-content/uploads/2020/08/B-HAM\\_-\\_FINAL\\_jatkoselvitys\\_Yhteenveto\\_17062020-3.pdf](https://www.hamhelsinki.fi/wp-content/uploads/2020/08/B-HAM_-_FINAL_jatkoselvitys_Yhteenveto_17062020-3.pdf)

<sup>52</sup> Svahn N. (2020): Helsingin taidemuseo HAMin toive saattaa toteutua: selvitys esittää muuttoa Suvilahden kaasukelloihin, mutta mutkatonta tai ilmaista se ei ole (27.8.2020 Yle, nettiartikkeli) <https://yle.fi/uutiset/3-11513843>

<sup>53</sup> (s. 3), Ibid.

<sup>54</sup> (s. 4), Ibid.

### Havainnekuva 3: Helsingin taidemuseo HAMin näyttelytoiminta Suvilahden tiilikellossa<sup>55</sup>



Kuva: Arkkitehdit NRT Oy

Selvitystyön yhteydessä HAM on saanut Kuvataiteen taloa käsittelevän esiselvityksen ja siitä laaditun tiivistelmän tutustuttavakseen. HAMin johtajan kanssa on keskusteltu Suvilahden alueesta osana **taiteen kentän ekosysteemiä**. Suvilahden alueella eri luonteisille ja kokoisille toimijoille tarjoutuisi mahdollisuus tehdä yhteistyötä toistensa kanssa, esimerkiksi yhteisen ympäristöohjelman ja materiaalikierrätyksen puitteissa. Usean eri toimijan sijainti alueella lisäisi ohjelmatarjontaa ja vahvistaisi Suvilahden vetovoimaa kiinnostavana kaupunkikulttuurin alueena sekä paikallisen yleisön että matkailijoiden keskuudessa.

#### 5.2.3. Suvilahden alue ja Elävän Musiikin Yhdistys Elmu ry.

Myös Elävän Musiikin Yhdistys Elmu ry. on suunnitellut toimintansa siirtämistä Suvilahteen. Suunnitelman mukaan Suvilahden **kaasukellot** saataisiin **nuorten käyttöön** niin, että Helsingin kaupungin nuorisotoimi jakaisi Suvilahden kaasukellot yhdessä Elmun kanssa. Hanke perustui sille ajatukselle, että Elmu rakentaisi Suvilahden teräskehikkoiseen kaasukelloon 3000 hengen konsertti- ja ravintolatilat (kaupallinen toiminta) ja nuorisotoimi ottaisi käyttöönsä Suvilahden tiilisen kaasukellon (nuorisopalvelut). Hanke olisi vahvistanut Suvilahden aluetta tapahtumien keskipisteenä.

**Hankkeen vaikutuksia** tarkasteltiin niin Helsingin valtuustostrategian kuin tilastrategian näkökulmasta, minkä lisäksi tarkastelun kohteena olivat hankkeen toiminnalliset, alueelliset, aikataululliset ja taloudelliset vaikutukset.<sup>56</sup> Kaasukellojen korjaus suojelutavoitteiden mukaisesti<sup>57</sup> ja alueen maaperän puhdistus osoittautui kuitenkin oletettua kalliimmaksi.<sup>58</sup> Asiaa valmistelleen työryhmän mukaan Elmu olisi vastannut teräskehikkoisen kaasukellon tilahankkeesta omana

<sup>55</sup> Helsingin kaupunki (2020): Helsingin kaupungin selvitystyö esittää HAM Helsingin taidemuseon säätöittämistä ja sijainniksi Suvilahden kaasukelloja. Helsingin kaupunki, kulttuurin ja vapaa-ajan toimiala (27.8.2020, uutistiedote), <https://www.sttinfo.fi/tiedote/helsingin-kaupungin-selvitystyvo-esittaa-ham-helsingin-taidemuseon-saatioittamista-ja-sijainniksi-suvilahden-kaasukelloja?publisherId=60579873&releaseId=69887220>

<sup>56</sup> (s. 8) Helsingin kaupunki (2014): ELMU-työryhmän raportti ja toimenpide-ehdotukset. Helsingin kaupunki, [http://dev.hel.fi/paatokset/media/att/be/be453f9ee5a85f998fa9eacedb79fd4a98a10\\_5d7.pdf](http://dev.hel.fi/paatokset/media/att/be/be453f9ee5a85f998fa9eacedb79fd4a98a10_5d7.pdf)

<sup>57</sup> Ks. lisää Suvilahden kaasukellojen suojelunäkökohdista ja alueen muista rakennuksista, Freese S. (2011): Suvilahden vanha sähkövoimala ja kaasulaitos. Rakennusten suojelu- ja kehittämisperiaatteet. Arkkitehtitoimisto Freese Oy. <https://dev.hel.fi/paatokset/media/att/aa/aa9a2357096edcb3c9d3094bb0db3e26ed88abfc.pdf>

<sup>58</sup> Ks. lisää Suvilahden kaasukellojen käyttöönoton haasteista, Kukkonen M. (2016): Jälkiteollinen kaupunkitila kulttuurikäyttöön: case Suvilahden kaasukellojen hankesuunnitteluprosessi. Opinnäytetyö, Humak. [https://www.theseus.fi/bitstream/handle/10024/115481/Kukkonen\\_Minttu.pdf?sequence=1&isAllowed=y](https://www.theseus.fi/bitstream/handle/10024/115481/Kukkonen_Minttu.pdf?sequence=1&isAllowed=y)



**yksityisrahoitteisena hankkeena** (kustannusarvio 20 M€). Elmun olisi pitänyt hankkia 8 M€ yksityistä rahoitusta, jolloin Helsingin kaupunki olisi vastannut 12 M€ lainoituksen takauksesta.<sup>59</sup>

Elmu ei hankkinut rahoitusmallilaskelmassa esitettyä yksityistä rahoitusosuutta. Helsingin kaupunki ei myöskään lämmennyt työryhmän esitykselle lainoituksen takaamisesta. Helsingin kaupungilla ainoastaan liikuntahankkeet voivat valtuuston päätöksellä saada lainaa kaupungin ulkoilu- ja liikuntalaitosrahastosta (tietty prosenttiosuus hankkeen rahoituksesta). Mutta kaupungilla **ei ole vastaavaa rahoitusinstrumenttia kulttuuri-investointeihin**, vaikka mallista on tietävästi käyty keskusteluja. Nykyinen tilanne on se, että Elmu on kokonaan luopunut hankkeesta.

### 5.3. Kuvataiteen talon tilat ja niiden käyttötarkoitus

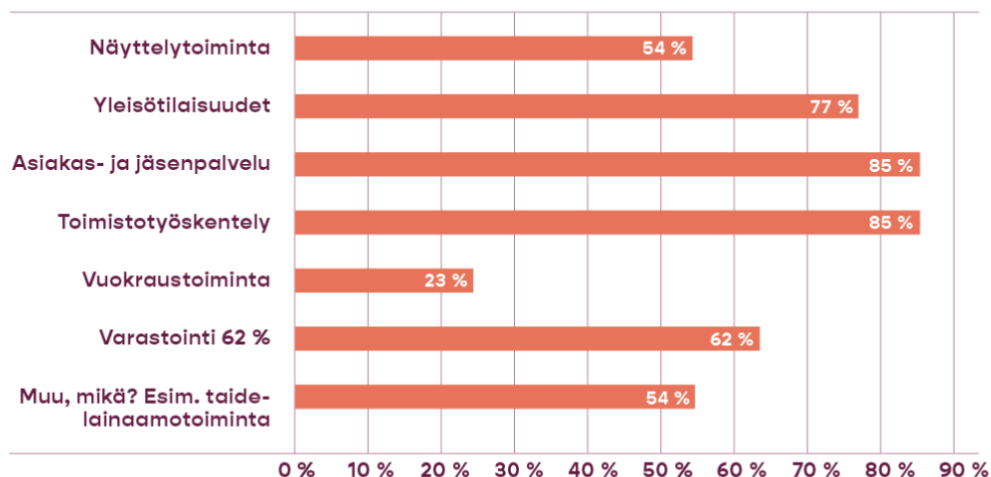
Kuvataiteen talon tilatarpeita, tiloihin kohdistuvia erityisvaatimuksia ja tilojen alueellista sijaintia on pohdittu työpajatyöskentelyn avulla. Taustamateriaalina käytettiin Kuvataiteen taloa käsittelevää esiselvitystä, johon on kerätty tiedot esiselvityshankkeen käynnistäneiden hankepartnerien **käytössä olevista tiloista** (tilojen sijainti, vuokrataso, neliömäärä ja tekniset tiedot; muun muassa ripustus, näyttelyvalaisu, tilojen lisävarusteet, AV-kaapelointi ja esteettömyys) ja **ulkopuolisten tilojen vuokrauksesta** omaan toimintaan. Organisaatiot esittivät näkemyksensä myös siitä, **mihin tarkoitukseen** ne tarvitsevat **tiloja jatkossa** (kuvio 7). Vastauksissa ei oteta kantaa siihen, miltä muita mahdollisia toimintoja tai palveluja vastaajat haluaisivat sisällyttää Kuvataiteen taloon.

#### Kuvio 7: Kuvataiteen talon tilat ja niiden käyttötarkoitus

##### KUVATAITEEN TALON TILAT JA NIIDEN KÄYTTÖTARKOITUS

13. Mihin tarkoitukseen tarvitsette tiloja jatkossa?  
Voit valita useamman vastausvaihtoehdon.

VASTAAJIEN MÄÄRÄ: 13



#### Hankepartnerien nykyiset tilaratkaisut ja henkilöstömäärä

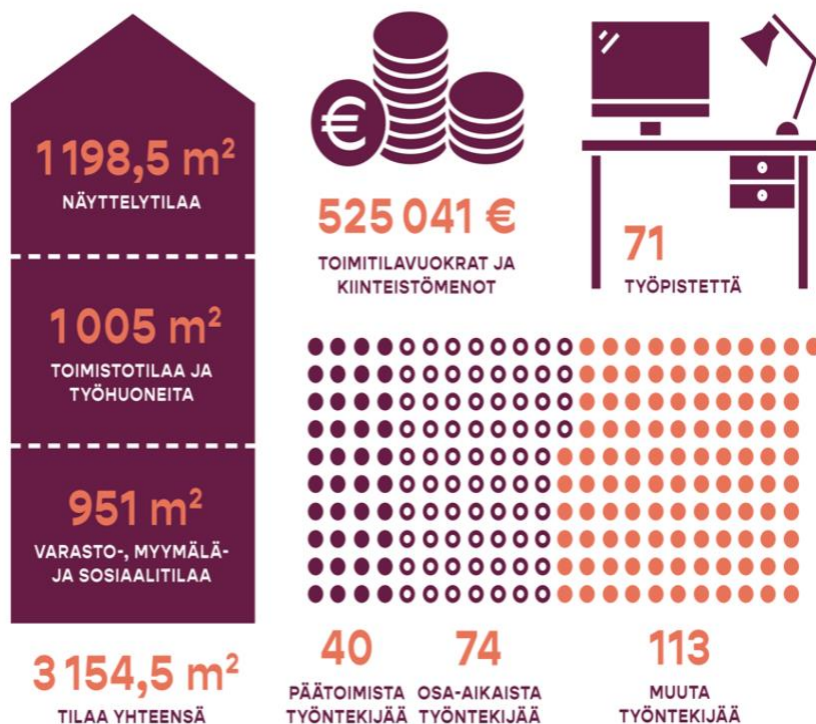
Kuvataiteen taloa käsittelevän esiselvityshankkeen käynnistäneiden hankepartnerien ja Helsingin Taiteilijaseuran käytössä oleva pinta-ala on **yhteensä 3 154,5 m<sup>2</sup>**, josta **näyttelytilojen** muodostama osuus on **1 198,5 m<sup>2</sup>** (38 % kokonaisneliömäärästä). Nykyisin käytössä on kahdeksan näyttelytilaa, joista pienimmät ovat 80–100 m<sup>2</sup> ja suurimmat 190–265 m<sup>2</sup>. Näyttelytilojen korkeus on 3–6,4 m.

<sup>59</sup> (s. 4) Hiltunen A. & T. Härmälä & T. Laitio & M. Lindqvist & S. Nikula & J. Viljakainen (2015): Kaasukellotyöryhmän loppuraportti 11.12.2015. Helsingin kaupunki.  
[http://dev.hel.fi/paatokset/media/att/01/01250f26f57b5727e682d59d54baba8f6d7cf\\_ad3.pdf](http://dev.hel.fi/paatokset/media/att/01/01250f26f57b5727e682d59d54baba8f6d7cf_ad3.pdf)

välillä. **Toimisto- ja työhuoneiden** pinta-ala on **1 005 m<sup>2</sup>** (32 %) ja **muut tilat** ovat yhteensä **951 m<sup>2</sup>** (30 %). Muut tilat sisältävät mm. taidelainaamon, myymälätilan, opetustiloja sekä varasto-, arkisto- ja sosiaalitylöitä. Tilat sijaitsevat 15 eri osoitteessa, pääosin Helsingin ydinkeskustassa.

Kuvataiteen taloa käsittelevän esiselvityshankkeen hankepartnereiden ja Helsingin Taiteilijaseuran **henkilötyövuosien** lukumäärä oli yhteensä **61 htv** vuonna 2018. **Päätoimisten** lukumäärä oli **40**, **osa-aikaisten** oli **74** ja **muiden työntekijöiden** lukumäärä oli **113** (tuntityöntekijät, harjoittelijat, palkkatuetut, vapaaehtoiset). Yhteensä oli käytössä **71 työpistettä**.

**Kuvio 8: Hankepartnereiden nykyiset tilaratkaisut ja henkilöstömäärä**



#### Kuvataiteen talon mahdollinen alueellinen sijainti

Kuvataiteen talo konsepti, viestintä ja identiteetti ovat vasta hahmottumassa, mutta sijainnista vallitsee silti **yksimielisyys**. Työpajatyöskentelyssä korostettiin, että Kuvataiteen talon tulee sijaita **Helsingissä**. Ensisijaisena kiinnostuksen kohteena on **Suvilahden alue**, joka mielletään osaksi Helsingin tulevaa keskustaa. Suvilahden hyvinä puolina mainittiin muun muassa HAMia koskevat suunnitelmat, Taideyliopiston ja Teurastamon läheisyys sekä Kalasatamassa sijaitseva Ars Longa. Suvilahdessa Kuvataiteen talolla voisi olla synergiaa myös Mad House Helsingin, Eskuksen, nykykirjaston toimijoiden ja erilaisten tapahtumien kanssa (monitaiteellisuus, monipuolisuus). Suvilahden alueelle pääsee helposti monesta suunnasta, metro kulkee läheltä ja alue on nähtävissä kadulta katsottuna (saavutettavuus). Aluetta koskevat suunnitelmat ovat toisaalta vielä keskeneräiset, ja voi viedä vuosia ennen kuin Kuvataiteen talo saisi muista alueen taide- ja kulttuuritoimijoista konkreettista vetovoimaa yleisön tavoittamiseksi.

Myös **Kaapelitehdas** ja **ydinkeskusta** mainittiin vaihtoehtoisina sijaintialueina. Niin ikään **Vallila**, **Pasila** ja **Teurastamo** voisivat olla kiinnostavia alueita, mutta niiden sijainti koettiin mahdollisesti olevan jo liian kaukana keskustasta. Mutta mielikuvat alueista muuttuvat ja niihin voidaan vaikuttaa, esimerkiksi **Teurastamon alue** on tullut helsinkiläisten mielikuvissa sisältöjensä ja toimintojensa kautta lähemmäksi keskustaa. Parhaillaan on trendi liikkua lähemmäksi lähiöitä, pois keskustasta.

Työpajatyöskentelyssä nousi esiin, että keskustaa ja kantakaupunkia edullisempia tilaratkaisuja Kuvataiteen talolle voisi löytyä esimerkiksi **Myyrmäestä** tai **Itäkeskuksesta**. Kuvataiteen talon pitäisi tosin olla sitä suurempi, mitä syrjemmässä se sijaitsee. Syrjäinen sijainti asettaisi puolestaan melko suuria vaatimuksia viestinnälle ja markkinoinnille sekä yleisötyölle. Myöskin hyvät julkiset kulkuyhteydet olisivat välttämättömät, jotta syrjäinen tilaratkaisu olisi toimiva valinta Kuvataiteen taloa varten.

### **Kuvataiteen taloon kohdistuvat minimi- ja maksimitarpeet**

Työpajatyöskentelyn pohjalta Kuvataiteen taloa varten on hahmoteltu kaksi tilaratkaisua, joista ilmenee a) minimitarpeet ja b) maksimitarpeet. Päätökseen tilojen koosta ja tiloihin tulevista eri toiminnoista vaikuttavat niin **Kuvataiteen taloon sijoittuvien yhteisöjen tarpeet** kuin myös **hankkeen taloudelliset reunaehdot**.

#### **a) Minimitarpeet (n. 3 000–4 000 m<sup>2</sup>)**

- **Näyttelytilat**
  - Nopea muunneltavuus, tilojen monialainen ja -ääninen käyttö
  - Usean näyttelyn yhtäaikaista järjestämistä erikokoisissa tiloissa
  - Mahdollisuus järjestää myös suuria ryhmänäyttelyitä
  - Tavarankuljetuksen asettamat vaatimukset (toiminnallisuus)
- **Yleisötilat**
  - Ravintolayrittäjälle soveltuva tila kahvilaa / ravintolaa varten on välttämätön
  - Tilaa taidelainaamolle ja teosmyynnille
  - Työpajatila yleisötyötä varten
  - Myymälätila (taiteilijatarvikeväilytys)
  - Osa tiloista tulisi taipua koulutusten/seminaarien järjestämiseen ja yleisötilaisuuksiin (bonus: ohjelmaa voisi järjestää myös ulkona pihalla)
- **Toimisto- ja kokouksetilat**
  - Hyvä ilmanvaihto
  - Luonnonvaloa (ei pidä olla ikkunattomia työhuoneita)
  - Toimistotiloista osa on asiakastiloja/jäsenpalvelutiloja ja osa rauhallisempia toimistoja
  - Työrauhaa varten kaikkiin toimisto- ja kokouksetiloihin tarvitaan äänieristys
  - Erilliset sosiaalitulat keittiöineen
- **Varastotilat**
  - Varastotilojen riittävyys (teosten tilapäinen varastointi, kuljetusmateriaalit, ripustustarvikkeet yms.)
- **Muuta toimitiloista**
  - Ekologisten vaihtoehtojen ja ympäristövastuun huomiointi tilasuunnittelussa
  - Esteetön sisäänkäynti ja kulku ainakin suurimpaan osaan tiloista (saavutettavuus)

#### **b) Maksimitarpeet (n. 5 000–6 000 m<sup>2</sup>)**

- Välinekohtaiset näyttelytilat (minimiin verrattuna tämä edellyttää isompaa erillisten näyttelytilojen määrää ja eri luonteisia tiloja esimerkiksi koon ja korkeuden puolesta)
- Erikokoisia projektitiloja
- Useita työpajatiloja yleisötyötä varten, osaa voisi käyttää myös kokouksiin
- Taiteilijoille yhteiskäyttöisiä työtiloja, joissa on tekninen varustus
- Tiloja residenssitoimintaa varten (valtakunnallisuus, kansainvälinen vuorovaikutus)
- Liiketiloja erilaisille palvelutuottajille, jotka suuntaavat palvelunsa taiteilijoille (mm. kehystämö, taidekirjojen myynti ja lakipalvelut/oikeudellinen neuvonta).

Työpajatyöskentelyssä nousi esiin, miten haastavaa on löytää taiteilijoille työskentelytilaa. Kuvataiteen talo ei kuitenkaan ole ratkaisuyritys taiteilijoiden työtilaongelmien ratkaisuun pääkaupunkialueella. Silti tietty mahdollisuus **residenssiin ja yhteiskäyttöiseen työtilaan** sekä taiteilijoille että vapaille kuraattoreille (esimerkiksi studiotila projekteille ja ammatillisia tarpeita varten luotu Makerspace- tai Fab-lab-tila<sup>60</sup>) palvelisi Kuvataiteen taloa niin valtakunnallisesti kuin kansainvälisesti. Erityisesti korostettiin residenssin merkitystä luonnollisena tapana verkostoitua taiteellisessa toiminnassa: Kuvataiteen taloon sijoittuneet yhteisöt kohtaisivat residenssiin saapuvan taiteilijan, minkä kautta voisi löytyä yhteisiä projekteja. Työpajassa esitettiin myös toive Kuvataiteen taloon suunniteltavasta tilasta, jonka käyttötarkoitusta ei lyötäisi heti lukkoon.

### Muita Kuvataiteen talon tilaratkaisuun liittyviä huomioita

Työpajatyöskentelyssä painotettiin, että toimistotilojen osalta on tarve isolle määrälle yhden hengen työhuoneita eli Kuvataiteen taloon ei haluta isoja avokonttoreita, korkeintaan jokin projektitila ns. vaihtuville tilapäisille projektityöntekijöille. Toisaalta todettiin myös, että **Covid-19 pandemia** on vauhdittanut työn muutosta ja lisännyt **etätyöskentelyä**. Työpajassa pantiin merkille, että tilaratkaisu edellyttää joka tapauksessa vahvaa **läsnäoloa verkossa**, oli sitten kyse talon markkinoinnista tai palvelujen järjestämisestä etänä. Toiminta pandemian aikana on myös osoittanut, miten tärkeää on omata sellainen **pihapiiri**, jota voi tarvittaessa hyödyntää myös tapahtuma- ja palvelutuotantoon.

Kuvataiteen talon tilaratkaisua koskevien minimi- ja maksimitarpeiden määrittelyn yhteydessä työpajatyöskentelyssä keskusteltiin **vertailun vuoksi** myös muutamien taiteen ja kulttuurin kentällä toimivien organisaatioiden tilojen kokonaisneliömäärästä:

- Tanssin talo 6 500 m<sup>2</sup> (uudisrakennus 5 000 m<sup>2</sup> ja peruskorjattava osa 1 500 m<sup>2</sup>)
- Arkkitehtuuri- ja designmuseum n. 9 000 m<sup>2</sup>
- Marshall House 1 800 m<sup>2</sup> (nykytaiteen keskus vanhassa tehtaassa Reykjavíkissa)
- Loft Etagi Project 3 000 m<sup>2</sup> (taideklusteri vanhassa tehtaassa Pietarissa)
- Sentralen 12 000 m<sup>2</sup> (kulttuuri- ja innovaatiokeskus entisessä pankissa Oslossa)
- Pioneer Works 25 000 m<sup>2</sup> (taiteilijavetoinen kulttuurikeskus vanhassa tehtaassa New Yorkissa, suurin näyttelytila 9 800 m<sup>2</sup>)

### 5.4. Kiinteistön omistaminen versus vuokraaminen Kuvataiteen taloa varten

Kuvataiteen taloa varten kyseeseen voi tulla **korjausrakentamista** edellyttävä kiinteistö tai **uudisrakennuksen** rakentaminen, joko vuokraamisen tai omistamisen kautta. Selvitystyön käynnistäneet hankepartnerit analysoivat selvityshenkilön kanssa kiinteistön vuokraamista ja omistamista. **Omistaminen** nähtiin vuokrausta **myönteisempänä** vaihtoehtona (taulukko 6).

---

<sup>60</sup> Ks. lisää erilaisista yhteisöllisistä työtiloista, Houni P. & H. Ansio (2015): Duunia kimpassa. Yhteisölliset työtilat Helsingissä. Helsingin kaupungin tietokeskus. Tutkimuksia 2015:4.  
[https://www.hel.fi/hel2/tietokeskus/julkaisut/pdf/15\\_08\\_26\\_tutkimuksia\\_4\\_houni%26ansio.pdf](https://www.hel.fi/hel2/tietokeskus/julkaisut/pdf/15_08_26_tutkimuksia_4_houni%26ansio.pdf)

**Taulukko 6: Kiinteistön omistaminen versus vuokraaminen Kuvataiteen taloa varten**

<b>OMISTAMINEN – VAHVUUDET</b>	<b>VUOKRAAMINEN – VAHVUUDET</b>
<ul style="list-style-type: none"><li>• Kiinteistön omistajana voi tehdä pitkiä, 20-25 vuoden tähtäimellä olevia suunnitelma ja pois-tot voivat vaihdella vuosittain.</li><li>• Kiinteistön omistajalla on isompi pelivara hallita ympärillä olevaa toimintaa kuin vuokra-laisella eli infrastruktuuriin voi valita sellaisia palveluja, jotka tukevat omaa toimintaa (esim. kahviloiden ja ravintoloiden valinta).</li><li>• Toiminnan monipuolisuus paranee, jos kiin-teistö on omassa käsissä. Ratkaisut voivat tuoda myös uusia sijoittajakumppaneita.</li><li>• Helsingissä sijaitsevan kiinteistön arvo nous-see pitkällä tähtäimellä (arvonnousun hyödyn-täminen edellyttää kiinteistön myyntiä).</li><li>• Omassa kiinteistössä voi säästeliään toiminnan avulla pitää ylläpitokustannukset alhaisina.</li><li>• Omistajana voi käyttää vain osan kiinteistöstä itse ja vuokrata osan markkinahintaan muille. Näin voisi rahoittaa taidetoimijoita, joiden hintaa per ylläpitoneliö saataisiin painettua markkinahintaa alemmas (edellyttää tarpeeksi suurta kiinteistöä).</li><li>• Jos omistajana olisi kuvataidetoimija, niin vuokrat rahat jäisivät oman kentän käyttöön eivätkä kohdistuisi esim. kv. sijoittajalle.</li></ul>	<ul style="list-style-type: none"><li>• Kiinteistön vuokraaminen on helpompaa kuin sen omistaminen; ei tarvitse vastata kiinteis-töstä vaan ainoastaan siinä tapahtuvasta toiminnasta.</li><li>• Vuokralaisena taloudellinen riski on pienempi kuin kiinteistön omistajana, mutta toisaalta myös toimintamahdollisuudet ovat pienemmät.</li><li>• Vuokraaminen on nopeammin toteutettavissa kuin ostettavan kiinteistön peruskorjaus tai oman uuden rakennuksen rakentaminen.</li><li>• Vuokraaminen voi olla välivaiheen pilotti, mikä ei välttämättä sulje pois omistamista pidem-mällä tähtäimellä.</li><li>• Helsingin kaupungilta saattaa saada kulttuuri-käyttöön tarkoitettua tilaa vuokratasolla, joka on paljon markkinahintaa alhaisempi. Samalla voi saada takuun, että vuokra nousee vuosit-tain vain indeksikorotusten verran.</li></ul>
<b>OMISTAMINEN – HEIKKOUEDET</b>	<b>VUOKRAAMINEN – HEIKKOUEDET</b>
<ul style="list-style-type: none"><li>• Kiinteistön omistaminen edellyttää paljon aikaa ja osaamista, niin kiinteistön hallinnointiin kuin ylläpitoon liittyen.</li><li>• Kiinteistön omistamiseen liittyy omat riskinsä, esim. viranomaisvaatimukset eri asioiden suh-teen voivat yllättäen muuttua niin, että niiden täyttäminen edellyttää kalliita investointeja.</li></ul>	<ul style="list-style-type: none"><li>• Ei kannata vuokrata, jos aikoo olla yli 20 vuotta samassa tilassa, silloin tulee edullisemmaksi omistaa kiinteistö itse.</li><li>• Vuokraaminen on kalliimpaa kuin omistaminen, sillä vuokralainen maksaa myös siitä, että omistaja kantaa kiinteistöä koskevat riskit.</li><li>• Etenkin kriisitilanteissa korostuu se, millaisen vuokranantajan kanssa on tekemisissä. Koro-nan aikana osa vuokranantajista ei laskenut vuokraa, mutta osa tuli vastaan erilaisilla helpotuksilla.</li><li>• Osa vuokranantajista hyödyntää taide- ja kulttuurikentän toimijoita jalostaakseen heidän avullaan kiinteistönsä arvoa. Vuokrasopimus jää sitä lyhyemmäksi, mitä nopeammin kiin-teistö tulee tunnetuksi yleisön tietoisuudessa.</li><li>• Kuvastolla sijoittamishalun kohteena on nimenomaan omistus, ei vuokraaminen.</li></ul>

## 6. Loppupäätelmä ja suosituksia jatkotoimenpiteiksi

Kuvataiteen talo- hanke on **pitkälle katsova ja kunnianhimoinen** hanke. Uuden Tanssin talon ja Arkkitehtuuri- ja designmuseon tapaan Kuvataiteen talo ei ole pelkkä tilahanke, vaan sillä on suuri **kuvataidepoliittinen merkitys**. Kuvataiteen kenttä tarvitsee nostovoimaa, jonka avulla se voi uudistua, nousta marginaalista ja tarjota väylän osallistua yhteiskunnalliseen keskusteluun.

Selvitystyön osana kuvataiteen kentän toimijat ovat voineet **osallistua työpajatyöskentelyyn**, jonka avulla on hahmoteltu Kuvataiteen talon toimintamallia useasta eri näkökulmasta käsin.

Työpajatyöskentelyn lähtökohtana on ollut **kuvataiteen kentän yhteistyörakenteet ja niiden kehittäminen** toimintojen keskittämisen avulla – ei jokin tietty kiinteistö tai valmis tilaratkaisu. Työskentelyssä on hyödynnetty muun muassa Kuvataiteen taloa käsittelevän esiselvityksen materiaalia, jossa toimintamallia on hahmoteltu niin **taiteilijanäkökulmasta** (palvelut ja yhteisöllisyys) kuin **yleisönäkökulmasta** (sisältölähtöisyys).

Työpajatyöskentelyssä taiteilija- ja asiakaslähtöisen näkökulman yhdistäminen koettiin varsin myönteisenä asiana. Mutta toimintamalliin tulisi vielä sisällyttää **taloudellinen näkökulma** asiakasvirtoineen ja hankkeeseen voisi kuulua myös **sarjakuva ja kuvitus**. Myönteisenä asiana pidettiin myös sitä, että Kuvataiteen taloa kohtaan kiinnostusta osoittaneet yhteisöt haluavat etsiä uusia ratkaisuja. Ratkaisut vaikuttavat välillisesti myös sisältöihin, kuten **monitaiteellisen ja moniäänisen nykyaiteen** kehittymiseen. Galleriakenttä (yksityiset galleriat, taiteilijaliittojen galleriat ja taiteilijavetoiset galleriat) jakaantuu nykyisin eri puolille kaupunkia, joten myös **kaupunkikulttuurin** näkökulmasta Kuvataiteen talo olisi iso muutos vallitsevaan tilanteeseen.

Työpajatyöskentelyssä korostettiin myös sitä, että Kuvataiteen talon tulee ottaa vastaan ja palvella taiteilijoita koko maasta, ei ainoastaan pääkaupunkiseudulla toimivia taiteilijoita. Valtakunnallisesti tarkasteltuna Helsingissä sijaitsee eniten näyttelyinstituutioita ja se on reitti kansainväliseen näyttelymaailmaan. Kuvataiteen talon avulla paikallinen kuvataiteen kenttä on käytännössä aiempaa tavoitettavampi, mikä edesauttaa muun muassa **kansainvälistä toimintaa**. Kuvataiteen talon parhaiden uusien käytänteiden ja pilottien tulokset kiinnostanevat myös niitä maakunnan gallerioita, joilla on halua kehittää omaa näyttelytoimintaansa. Kuvataiteen talo tuo lisäarvoa Helsingille, mutta sen toiminta on myös **valtakunnallisesti vaikuttavaa**.

### Missio

Kuvataiteen talo on valtakunnallinen nykyaiteen keskittymä, jonka toiminta muuttaa kuvataiteen kenttää ja sen rakenteita. Kuvataiteen talossa siirrytään yksin tekemisestä yhdessä tekemiseen ja se tulee vahvistamaan kuvataiteen ja taiteilijan asemaa yhteiskunnassa.

### Visio

Kuvataiteen talon perustamisella halutaan saavuttaa seuraavia myönteisiä vaikutuksia:

- vahvistaa nykyaiteen kohtaamista ja yleisösuhdetta
- edistää kuvataiteen saavutettavuutta, näkyvyyttä ja lähestyttävyyttä
- luoda kohtaamispaikka kaupunkilaisille, taiteilijoille ja taidekentän toimijoille
- harjoittaa teosmyyntiä osana yleisölle rakennettavia palveluita
- syventää Kuvataiteen talon toimijoiden asiantuntijuutta
- vahvistaa kuvataiteen edunvalvontaa
- tukea taiteilijan ammatinharjoittamista ja auttaa taiteilijaa menestymään
- synnyttää paikallista ja valtakunnallista yhteistyötä kuvataiteen kentällä
- solmia uusia kansainvälisiä taideyhteyksiä ja verkostoja
- kohentaa kustannustehokkuutta keskittämällä palveluja ja hankintoja
- tehdä aktiivista yhteistyötä Helsingin kaupungin ja sen eri toimialojen kanssa

## Kuvataiteen talon palveluntarjoajat, palvelut ja palvelujen kohderyhmät

Työpajatyöskentelyssä on vahvistunut esiselvityksessä esiin tuotu tahtotila, jonka mukaan Kuvataiteen talolla tulee olla **avoim rajapinta** kuvataiteen ja muiden taiteenalojen kanssa.

Kuvataiteen taloon tulee sijoittumaan merkittävä joukko kuvataiteen kentällä toimivia yhteisöjä, jotka ovat valmiita yhdessä tekemiseen saman katon alla. Vuokralaisiksi halutaan myös yrityksiä, jotka tarjoavat palveluja taiteilijoille; muun muassa kehystämö. Kuvataiteen talo tulee tarjoamaan **laajan palveluvalikoiman**, jota kehitetään eri kohderyhmien tarpeiden mukaan (taulukko 7).

### Taulukko 7: Kuvataiteen talon mahdollisia palveluja ja palvelujen kohderyhmiä

MAHDOLLISIA PALVELUJA	MAHDOLLISIA KOHDERYHMIÄ
Näyttelytoiminta	Hankepartnerien jäsenet
Näyttelytoimintaan liittyvä yleisötyö	Hankepartnerien nykyiset ja uudet yleisöt
Muu ohjelmatoiminta; mm. tapahtumat	Ammattikuvataiteilijat pääkaupunkiseudulla
Kuvataiteeseen liittyvä harrastajatoiminta	Ammattikuvataiteilijat valtakunnallisesti
Taidelainaamo ja teosmyynti	Taiteen ostajat ja taidekeräilijät
Taidekirjakauppa (vrt. museokauppa)	Taideopiskelijat
Taiteilijaresidenssi / Yhteisöresidenssi	Taiteen tutkijat
Studiotyötila (Makerspace, Fab-lab)	Media ja kuvataidekriitikot
Taiteilijoiden mentorointi ja koulutus	Taide- ja kulttuuripoliittiset päättäjät
Muut palvelut taiteilijoille	Museokorttien haltijat (n. 185 000 kpl)
Kahvila / ravintola	Matkailijoiden määrä (Hki v. 2019 n. 4,5 milj. yöpymistä, 54 % ulkomaalaisia)

## Kuvataiteen talon vaikuttavuus

Sisältöjen kehittämisen ja valtakunnallisuuden lisäksi Kuvataiteen talon vaikuttavuutta voi tarkastella ainakin kolmesta näkökulmasta (kuvio 9):

- 1) **Ammattilaisnäkökulma:** Mitä kulttuuri- ja taidepoliittista muutosta Kuvataiteen talon avulla tavoitellaan?
- 2) **Yleisönäkökulma:** Mitä myönteisiä vaikutuksia Kuvataiteen talon perustamisella halutaan saavuttaa?
- 3) **Kaupunkikehittämisen näkökulma:** Miten Kuvataiteen talo edistää Suvilahden alueen (tai muun sijaintialueen) kehittämistä?

**Kuvio 9: Kuvataiteen talon vaikuttavuuden tarkastelu**



### **Mitä taide- ja kulttuuripoliittista muutosta Kuvataiteen talon avulla tavoitellaan?**

Kuvataiteen talo on uusi rakenne kuvataiteen kentällä ja se lisää yhteistyötä kuvataidejärjestöjen ja taiteilijavetoisten gallerioiden välillä. Kuvataiteen talossa tavoitellaan **alan äänen ja aseman** vahvistamista yhteiskunnassa tekemällä *yhdessä*, ei vain yhteistyössä. Uudenlainen systeminen yhteys vahvistaa myös **taiteilijan työstä** tulevaa arvoa. Laaja ja pirstaloitunut kuvataiteen kenttä saa Kuvataiteen talon avulla enemmän huomiota kokonaisuutena, mikä lisää kuvataidealan **yhteiskunnallista näkyvyyttä** (profiloituminen).

Kuvataiteen talo tulee kiinnostavaksi uusillekin sukupolville eri **kehittämistoimenpiteiden** skaalattavuuden kautta. Kuvataiteen talossa voidaan testata monenlaisia asioita niin pienessä kuin suuressa mittakaavassa. Kuvataiteen taloon sijoittuvat yhteisöt ovat itsenäisiä toimijoita, mutta yhteinen toimintataso (yhdistys tai säätiö) tarjoaa mahdollisuuden esimerkiksi **taide- ja kulttuuripoliittisten avausten ja kokeilujen** toteuttamiseen. **Voimavarojen yhdistämisen** avulla Kuvataiteen talossa helpotetaan yhteisöjen omia prosesseja.

### **Mitä myönteisiä vaikutuksia Kuvataiteen talon perustamisella halutaan saavuttaa?**

Kuvataiteen talo ei ole museo tai taidehalli eikä galleria vaan se muodostaa **uudenlaisen taidekeskittymän** (ns. ”kauppakeskusefekti”). Galleriat ja museot toimivat erillisten yleisöjen parissa – erillään toisistaan, mutta Kuvataiteen talo voi **muuttaa tätä yleisöjako**. Museoiden ja taidehallien kävijät voivat löytää enenevässä määrin gallerioihin ja kuvataidetahtumiin, mikä tuo uutta yleisöä koko kuvataiteen kentälle. Kuvataiteen talossa tullaan myös harjoittamaan teosmyyntiä, mikä eroaa museoista ja taidehalleista. Teosmyynti on osa **yleisölle rakennettavia palveluita**, kuten myös aiempaa suurempi panostus yleisötyöhön ja entistä laajempaa aukioloajat.

### **Miten Kuvataiteen talo edistää Suvilahden alueen (tai muun sijaintialueen) kehittämistä?**

Kuvataiteen talon myötä kuvataidepalvelut **laajenevat ydinkeskustasta** alueille, joissa niitä ei ennestään ole (Kallio, Sörnänen, Vallila, Suvilahti), vaikka Itäinen kantakaupunki on taide- ja kulttuuriväen asuttamaa. Uusi kuvataidekohde voi olla myös vahva **matkailuvaltti** Helsingille. **Suositus jatkotoimenpiteeksi: Sijaintikartoitus ja tilaselvitys**



Kaapelitehdas ja Suvilahden alue ovat oivia esimerkkejä siitä, miten Helsingissä on otettu vanhoja teollisuusympäristöjä progressiivisesti taiteen ja kulttuurin käyttöön. **Helsingin kaupunki** voisi toivottavasti edesauttaa myös Kuvataiteen talon syntyä **omistajapolitiikan** avulla niin, että se osoittaisi sille potentiaalisia sijaintipaikkoja reunaehtoineen. Ensisijainen vaihtoehto Kuvataiteen talon sijainnille olisi Suvilahden alue ja sen tarjoamien mahdollisuuksien tarkastelu.

Mahdollisen **vuokrauskohteen** osalta tulisi laatia **tilaselvitys**, jossa käydään läpi kiinteistön, sisätilojen ja maaperän kunto, niiden muokkausmahdollisuudet, suojelukysymykset, tekniset seikat sekä laaditaan alustava suunnitelma tai ehdotus tilojen soveltamisesta Kuvataiteen talon käyttöön. Lisäksi tilaselvityksen tulisi sisältää taloudellinen arvio **korjausrakentamisen**, remontin ja arkkitehtonisen suunnittelutyön osalta. Selvitykseen sisältyisi myös alustava arvio sekä remontin aikataulusta että kiinteistön tulevista ylläpito- ja käyttökuluista. Selvityksessä huomioitaisiin ja tuotaisiin ilmi **Suvilahden alueen muu kehittäminen**, kuten liikenneyhteydet.

Korjausrakentamista edellyttävän vuokrattavan kiinteistön lisäksi tulisi selvittää myös muita vaihtoehtoja, kuten **uudisrakentaminen** ja mahdollisuus integroida Kuvataiteen talo johonkin muuhun **suunnitteilla olevaan tilahankkeeseen** Suvilahden alueella. Vastaperustettu Kuvataiteen talo ry. on käynyt alustavia neuvotteluja Suvilahti Event Hub Oy:n kanssa sen uudisrakennukseen sijoittuvan tilan vuokraamisesta Suvilahden alueella.

### Suositus jatkotoimenpiteeksi: **Monikanavainen rahoitusmalli**

Kuvataiteen taloa varten tulisi alusta asti rakentaa **monikanavainen rahoitusmalli**, joka muodostuisi hankkeeseen **osallistuvien yhteisöjen** omarahoituksesta sekä **valtion**<sup>61</sup>, **Helsingin kaupungin**<sup>62</sup> ja **yksityisen sektorin** (säätiöt ja rahastot) rahoituksesta. Rahoitusmallin osalta kannattaa pitää mielessä, että aiemmissa taide- ja kulttuurialan tilahankkeissa on usein päädytty ratkaisuun, jossa valtion ja Helsingin kaupungin rahoitusosuus on yhtä suuri.

Visuaalisen alan taiteilijoiden tekijänoikeusyhdistys **Kuvasto ry.** on kiinnostunut ratkaisusta, jossa kuvataiteen kenttä omistaa kiinteistön itse, mutta jos vuokraajana toimisi esimerkiksi Kiinteistö Oy Kaapelitalon kaltainen toimija, olisi vuokraaminenkin käypä vaihtoehto. Kuvaston mukaan taiteilijakentän käytössä oleva kiinteistö toimisi pitkän tähtäimen sijoituksena kuvataiteen kentän vakauteen.

### Suositus jatkotoimenpiteeksi: **Laaja-alainen vaikuttamistyö**

Esiselvitys- ja selvityshankkeen puitteissa on käyty laajaa kuvataiteen kentän sisäistä keskustelua Kuvataiteen talosta. Jatkossa tulee **rakentaa vuoropuhelua** poliittisten päättäjien, yhteiskunnallisten vaikuttajien, strategisten kumppaneiden ja yleisön kanssa, sillä Kuvataiteen talon on saatava nostetta myös muualta kuin taiteilijoiden parista. Vahvan vaikuttamisen ja sidosryhmätyön avulla luodaan yhteinen tahtotila Kuvataiteen talon perustamista varten.

---

<sup>61</sup> Opetus- ja kulttuuriministeriöllä on investointiavustus kulttuuritilojen peruskorjaus- ja perustamishankkeisiin. Hakemusten arvioinnissa kiinnitetään huomiota muun muassa hankkeen kulttuuripoliittiseen merkitykseen ja siihen, miten hankkeen toteuttaminen edistää saatavuutta ja saavutettavuutta. Hakuun on varattu n. 5,4 M€ per vuosi. <https://minedu.fi/-/kulttuuritilojen-peruskorjaukset-ja-perustamishankkeet>

<sup>62</sup> Helsingin kaupunki on rahoittanut mm. Tanssin talon rakentamista kaupunginhallituksen päätöksellä erillisen puitesopimuksen mukaan. Kulttuurin ja vapaa-ajan toimialalla on lisäksi kehittämisavustus, jota voi hakea hankkeisiin, jotka mm. ”vastaavat kulttuurin kentällä koettuun kehittämistarpeeseen. <https://www.hel.fi/kulttuurin-ja-vapaa-ajan-toimiala/fi/avustukset/kulttuurin-avustukset/kehittamisavustukset> Esimerkiksi uusi Finnish Music Hall of Fame -musiikkimuseo sai käynnistyessään maksimimääräisen 70 0000 € avustuksen kolmena vuonna käytettäväksi investointeihin (yhteensä 210 000 €). Ks. lisää Finnish Music Hall of Famen rahoitusmallista, <https://musiikkimuseofame.fi/uutiset/musiikkimuseo-fame-avautuu-43-miljoonan-euron-investointina/>

## **Selvitystyön yhteydessä kuullut asiantuntijat**

### **Selvityksen yhteydessä on haastateltu seuraavia asiantuntijoita:**

Havu Petra	Opetus- ja kulttuuriministeriö, kulttuuriasiainneuvos
Hopponen Tapio	Elävän musiikin yhdistys Elmu ry, johtaja
Lindstén Helena	Riihimäen kaupungin museot -yksikkö, johtava intendentti
Nikula Stuba	Helsingin tapahtumasäätiö, toimitusjohtaja
Peltomäki Hanna-Mari	Tanssin talo ry, ex-toiminnanjohtaja ja ex-projektipäällikkö
Plath Vesa	Taiteen edistämiskeskus, läänintaiteilija
Purovaara Tomi	Kotkan kaupunki, kulttuurijohtaja
Salonen Tiina	Kotkan tapahtumakeskus Oy, hallituksen jäsen
Terho Henri	Taiteen edistämiskeskus, erityisasiantuntija (visuaaliset taiteet)
Vuoria Anna	Valokuvakeskus Peri, toiminnanjohtaja

### **Selvityksen yhteydessä on lisäksi konsultoitu seuraavia asiantuntijoita:**

Huotari Kai	Kiinteistö Oy Kaapelitalo, toimitusjohtaja
Jäntti Sanna-Mari	Helsingin kaupunki, yhteysjohtaja
Laitio Tommi	Helsingin kaupunki, toimialajohtaja
Tanninen-Mattila Maija	Helsingin taidemuseo HAM, johtaja
Paju Maija	Rakennuttaja-asiamies

## Lähdeluettelo

Lähdeluettelossa mainitut linkit on aktivoitu ajalla 1.1.2020–15.5.2021.

### Kirjalliset lähteet

- Fagerholm R. & O. Raatikainen (2011): Tanssin talon taustakartoitus. Loppuraportin johdanto ja tiivistelmä 21.9.2011. Pink Eminence Oy.
- Finlex Osakeyhtiölaki 624/2016, <https://www.finlex.fi/fi/laki/ajantasa/2006/20060624>
- Finlex Osuuskuntalaki 421/2013, <https://www.finlex.fi/fi/laki/alkup/2013/20130421>
- Finlex Säätiölaki 487/2015, <https://www.finlex.fi/fi/laki/alkup/2015/20150487>
- Finlex Yhdistyslaki 503/1989, <https://www.finlex.fi/fi/laki/ajantasa/1989/19890503>
- Freese S. (2011): Suvilahden vanha sähkövoimala ja kaasulaitos. Rakennusten suojele- ja kehittämisperiaatteet. Arkkitehtitoimisto Freese Oy.  
<https://dev.hel.fi/paatokset/media/att/aa/aa9a2357096edcb3c9d3094bb0db3e26ed88abfc.pdf>
- Heinämaa R. (2019): Kuvataiteen talo -esiselvityshanke. Suomen Taiteilijaseura.  
<https://www.artists.fi/sites/default/files/inline-files/2021-03/Kuvataiteen%20talo%20esiselvitys.pdf>
  - [bit.ly/kuvataiteen\\_talo\\_esiselvitys](https://bit.ly/kuvataiteen_talo_esiselvitys)
  - [bit.ly/kuvataiteen\\_talo\\_tiivistelma](https://bit.ly/kuvataiteen_talo_tiivistelma)
- Heinämaa R. (2020): Helsingin taidemuseo HAMin tulevaisuus. HAMin toimintakonsepti, organisaatiomalli ja tilaratkaisu. Selvitystyö. Helsingin kaupunki.
- Helsingin kaupunki (2014): ELMU-työryhmän raportti ja toimenpide-ehdotukset. Helsingin kaupunki, [http://dev.hel.fi/paatokset/media/att/be/be453f9ee5a85f998fa9eacedb79fd4a98a10\\_5d7.pdf](http://dev.hel.fi/paatokset/media/att/be/be453f9ee5a85f998fa9eacedb79fd4a98a10_5d7.pdf)
- Helsingin kaupunki, kiinteistövirasto (2014): Tanssin talo tarveselvitys. Kaapelitehdas, Tallberginkatu 1, 00180 Helsinki. Hankenumero 8049013. Kulttuurikeskus ja Kiinteistövirasto, Tilakeskus (12.2.2014). <https://dev.hel.fi/paatokset/media/att/ed/eda0d407460a2684ecf8ddd99d56a9280185f484.pdf>
- Helsingin kaupunki (2016): Suvilahden kaasukellot. Kaksiosainen tarveselvitys nuorisosiainkeskuksen ja Elmu ry:n toimitiloiksi. Parrukatu 2 00500 Helsinki ja Kuortaneenkatu 13 00510 Helsinki. Helsingin kaupunki, Kiinteistövirasto, Tilakeskus. Tarveselvitys 9.2.2016.  
<https://dev.hel.fi/paatokset/media/att/50/506eae1a2ab8ca8a429b56a84df315450f86feac.pdf>
- Helsingin kaupunki (2016): Suvilahden kaasukellot. Kaksiosainen tarveselvitys nuorisosiainkeskuksen ja Elmu ry:n toimitiloiksi. Parrukatu 2 00500 Helsinki ja Kuortaneenkatu 13 00510 Helsinki. Helsingin kaupunki, Kiinteistövirasto, Tilakeskus. Liitepaketti/liite 8: Helsingin kaupungin museo, Kulttuuriympäristöyksikkö – Suvilahden kaasukellot arvotus.  
<https://dev.hel.fi/paatokset/media/att/ec/ec3413d689e5e00cecac19a4bd0102e4b136dd71.pdf>
- Helsingin kaupunki (2018): Maailman toimivin kaupunki: Helsingin kaupunkistrategia 2017–2021. Strategiaesite. <https://www.hel.fi/helsinki/fi/kaupunki-ja-hallinto/strategia-ja-talous/kaupunkistrategia/strategia-ehdotus/>
- Helsingin kaupunki (2020): HAM selvitys ohjausryhmä (yhteenveto 18.6.2020). Helsingin kaupunki, Kulttuurin ja vapaa-ajan toimiala, [https://www.hamhelsinki.fi/wp-content/uploads/2020/08/B-HAM-FINAL\\_jatkoselvitys\\_Yhteenveto\\_17062020-3.pdf](https://www.hamhelsinki.fi/wp-content/uploads/2020/08/B-HAM-FINAL_jatkoselvitys_Yhteenveto_17062020-3.pdf)

- Hiltunen A. & T. Härmälä & T. Laitio & M. Lindqvist & S. Nikula & J. Viljakainen (2015): Kaasukellotyöryhmän loppuraportti 11.12.2015. Helsingin kaupunki.  
[http://dev.hel.fi/paatokset/media/att/01/01250f26f57b5727e682d59d54baba8f6d7cf\\_ad3.pdf](http://dev.hel.fi/paatokset/media/att/01/01250f26f57b5727e682d59d54baba8f6d7cf_ad3.pdf)
- Houni P. & H. Ansio (2015): Duunia kimpassa. Yhteisölliset työtilat Helsingissä. Helsingin kaupungin tietokeskus. Tutkimuksia 2015:4.  
[https://www.hel.fi/hel2/tietokeskus/julkaisut/pdf/15\\_08\\_26\\_tutkimuksia\\_4\\_houni%26ansio.pdf](https://www.hel.fi/hel2/tietokeskus/julkaisut/pdf/15_08_26_tutkimuksia_4_houni%26ansio.pdf)
- Huisko S. & M. Hietala & E. Lundén & M. Korhonen (2021): Lapinlahden sairaala-alue. Selvitys toiminta- ja toteutusmallista sekä toimenpide-ehdotus Lapinlahden alueen rakennusten kehittämiseksi. Lundén Architecture Company ja Realidea. (31.12.2020, korjattu 22.1.2021),  
<https://www.sttinfo.fi/data/attachments/00790/0e5a6674-1ec4-4e0d-8899-71e9f73be0db.pdf>
- Kukkonen M. (2016): Jälkiteollinen kaupunkitila kulttuurikäyttöön: case Suvilahden kaasukellojen hankesuunnitteluprosessi. Opinnäytetyö, Humak.  
[https://www.theseus.fi/bitstream/handle/10024/115481/Kukkonen\\_Minttu.pdf?sequence=1&isAllowed=y](https://www.theseus.fi/bitstream/handle/10024/115481/Kukkonen_Minttu.pdf?sequence=1&isAllowed=y)
- Nordic Institute of Business & Society NIBS (2019): Museokorttitutkimus 2019. Aalto-yliopisto.  
<https://www.museoliitto.fi/doc/tilastot/Museokorttitutkimus-2019.pdf>
- Piltz M. (2018): Riihimäen museoselvitys, <https://www.riihimaki.fi/wp-content/uploads/sites/3/2018/08/RIIHIMA%CC%88EN-MUSEOSELVITYS-2018.pdf>
- Punamäki J. (2021): Matkailu-, ravintola- ja tapahtuma-ala Helsingissä. Fact Sheet. Helsingin kaupunki, elinkeino-osasto (5.3.2021), <https://www.hel.fi/static/kanslia/elo/matkailu-ravintola-ja-tapahtuma-ala-helsingissa%E2%80%93fact-sheet-5-3-2021.pdf>
- Resch M. (2011): Management of Art Galleries – Business Models. University of St. Gallen, School of Management, Economics, Law, Social Sciences and International Affairs. Dissertation no. 3927.  
<https://www.ehelvetica.nb.admin.ch/api/download/urn%3Anbn%3Ach%3Aabel-214470%3Adis3927.pdf/dis3927.pdf>
- Sariola R. (2015): Tanssin talo. Tanssin talo -työryhmän väliraportti (28.5.2015).

#### **Ei-julkinen kirjallinen materiaali**

- Kuvasto ry ja Suomen Taiteilijaseura ry (2020): Kaartin lasaretti. Indikatiivinen ostotarjous 4.3.2020. Kuvataiteen talo. (ei-julkinen dokumentti)
- Vuoria A. (2020): Turun Taidehallin perustamishankkeen selvitys (ei-julkinen asiakirja)

## Media ja uutistiedotteet

- Ahonen H. (2020): Helsingin Kuvataiteen talo palvelisi koko maan taiteilijoita – Suomen Taiteilijaseuran puheenjohtaja perustelee epäilijoille, miksi on järkevää perustaa “taas joku pytinki” (lehtiartikkeli: Aamulehti, Hämeen Sanomat, Kaleva, Länsi-Suomi ja Turun Sanomat 29.1.2020)
  - Aamulehti, <https://www.aamulehti.fi/kuvataide/art-2000007489893.html>
  - Hämeen Sanomat, <https://www.hameensanomat.fi/teema/helsingin-kuvataiteen-talo-palvelisi-koko-maan-taiteilijoita-suomen-taiteilijaseuran-puheenjohtaja-perustelee-epailijoille-miksi-on-jarkevaa-perustaa-taas-joku-pytinki-1036293/>
  - Kaleva, <https://www.kaleva.fi/helsingin-kuvataiteen-talo-palvelisi-koko-maan-tai/1655611>
  - Länsi-Suomi, <https://ls24.fi/lannen-media/helsingin-kuvataiteen-talo-palvelisi-koko-maan-taiteilijoita-suomen-taiteilijaseuran-puheenjohtaja-perustelee-epailijoille-miksi-on-jarkevaa-perustaa-taas-joku-pytinki>
  - Turun Sanomat, <https://www.ts.fi/kulttuuri/kuvataide/4843928/Helsingin+Kuvataiteen+talo+palvelisi+koko+maan+taiteilijoita++Teemu+Maki+kertoo+miksi+on+jarkevaa+perustaa+taas+joku+pytinki>
- Helsingin kaupunki (2020): Helsingin kaupungin selvitystyö esittää HAM Helsingin taidemuseon säätiöittämistä ja sijainniksi Suvilahden kaasukelloja. Helsingin kaupunki, kulttuurin ja vapaa-ajan toimiala (27.8.2020, uutistiedote), <https://www.sttinfo.fi/tiedote/helsingin-kaupungin-selvitystyö-esittää-ham-helsingin-taidemuseon-saatioittamista-ja-sijainniksi-suvilahden-kaasukelloja?publisherId=60579873&releaseId=69887220>
- Kotkan kaupunki (2020): Uusi yhtiö operoimaan tapahtumakeskusta (nettiuutinen 17.2.2020) <https://www.kotka.fi/2020/02/uusi-yhtio-operoimaan-tapahtumakeskusta/>
- Pietiläinen J. (2020): Kuvataiteen talolle etsitään jo paikkaa – saman katon alle ennen näkemätön keskittymä kuvataiteilijoita, työtiloja ja gallerioita (Helsingin Uutiset 1.2.2020), <https://www.helsinginuutiset.fi/paikalliset/1197862>
- Rinta-Tassi M. (2020): Miksi tarvitaan Kuvataiteen talo? Tämä ja neljä muuta kysymystä kuvataiteilija Teemu Mäelle (nettiartikkeli, Yle Uutiset 29.1.2020), <https://yle.fi/uutiset/3-11179873>
- RPT Projektituutiset (2020): Kaartin Lasaretin kortteli siirtyy Senaatilta HGR Property Partnersille (nettiuutinen 3.6.2020), <https://www.projektituutiset.fi/kaartin-lasaretin-kortteli-siirtyy-senaatilta-hgr-property-partnersille/>
- STT info (2020): Lapinlahden entisen sairaalan tulevaisuus on nyt Kaikkien Lapinlahti – Kaupunki kutsutaan mukaan avoimeen konsortioon. MIELI Suomen Mielenterveysseura ry. (tiedote 20.2.2020), <https://www.sttinfo.fi/tiedote/lapinlahden-entisen-sairaalan-tulevaisuus-on-nyt-kaikkien-lapinlahti-kaupunki-kutsutaan-mukaan-avoimeen-konsortioon?publisherId=1863&releaseId=69875306>
- Svahn N. (2020): Helsingin taidemuseo HAMin toive saattaa toteutua: selvitys esittää muuttoa Suvilahden kaasukelloihin, mutta mutkatonta tai ilmaista se ei ole (27.8.2020 Yle, nettiartikkeli) <https://yle.fi/uutiset/3-11513843>

## Linkkiluettelo

- Crossroads, <https://www.hel.fi/static/liitteet/kaupunkiymparisto/kerrokantasi/teollisuuskatu/001-crossroads-selostus.pdf>
- Crossroads, <https://kerrokantasi.hel.fi/junatie/hEIRrwrJXOq6z7IvyLQM14yR0LrKbwrG?headless=false&lang=fi>
- Finnish Music Hall of Fame -musiikkimuseo, <https://musiikkimuseofame.fi/uutiset/musiikkimuseo-fame-avautuu-43-miljoonan-euron-investointina/>
- Globe Art Point, <http://www.globeartpoint.fi>
- Espoon modernin taiteen museo Emma, <https://emmamuseum.fi/>
- Helsingin kaupungin kehittämisavustukset, <https://www.hel.fi/kulttuurin-ja-vapaa-ajan-toimiala/fi/avustukset/kulttuurin-avustukset/kehittamisavustukset>
- Kalasataman alue, <https://www.uuttahelsinki.fi/fi/kalasatama>
- Kalasataman asukasilta, [https://www.hel.fi/static/kanslia/uuttahelsinki/asukasilta\\_28012021.pdf](https://www.hel.fi/static/kanslia/uuttahelsinki/asukasilta_28012021.pdf)
- Kasvuyrityskampus Maria 01, <https://maria.io/>
- Kettuki ry, <https://kettuki.fi>
- Kulttuuria kaikille -palvelu, <http://www.kulttuuriakaikille.fi/>
- Kulttuuritila Nuijamies, <https://www.nuijamies.fi/info/>
- Opetus- ja kulttuuriministeriön investointiavustukset, <https://minedu.fi/-/kulttuuritilojen-peruskorjaukset-ja-perustamishankkeet>
- Savonlinnan Kulttuurikellari ry, <https://www.facebook.com/slnkulttuurikellari/>
- Suvilahden alueen liikenteen uusi järjestely, <https://dev.hel.fi/paatokset/media/att/a1/a18b1209290a1b9faad287b5935599a4b1f9b43c.pdf>
- Suvilahti Event Hub Oy, <https://www.realidea.fi/realidea-mukana-helsingin-suvilahden-kehittamishankkeessa/>
- Suvilahti Event Hub Oy ja kehittämisvarauksen varausehdot, [https://www.hel.fi/static/public/hela/Kaupunkiymparistolautakunta/Suomi/Paatokset/2020/Kymp\\_2020-06-09\\_Kylk\\_19\\_Pk/C0800721-97FE-C239-97AC-725CAFB00000/Liite.pdf](https://www.hel.fi/static/public/hela/Kaupunkiymparistolautakunta/Suomi/Paatokset/2020/Kymp_2020-06-09_Kylk_19_Pk/C0800721-97FE-C239-97AC-725CAFB00000/Liite.pdf)
- Tanssin talo ry, <https://www.tanssintalo.fi/yhdistys/advisory-board>
- Tapahtumakortteli Contiki, [https://www.hel.fi/static/kanslia/uuttahelsinki/asukasilta\\_28012021.pdf](https://www.hel.fi/static/kanslia/uuttahelsinki/asukasilta_28012021.pdf)
- Turun Taidehalli ry, <https://turuntaidehalli.fi>
- Uusi raitiotie välillä Nihti-Kalasatama-Pasila, <https://www.kalasatamastapasilaan.fi>
- Varusaluekartta Suvilahti Event Hub Oy:n tapahtumakorttelia varten, [https://www.hel.fi/static/public/hela/Kaupunkiymparistolautakunta/Suomi/Paatokset/2020/Kymp\\_2020-06-09\\_Kylk\\_19\\_Pk/1724BF0C-9D43-CFF7-99D0-725AEF900000/Liite.pdf](https://www.hel.fi/static/public/hela/Kaupunkiymparistolautakunta/Suomi/Paatokset/2020/Kymp_2020-06-09_Kylk_19_Pk/1724BF0C-9D43-CFF7-99D0-725AEF900000/Liite.pdf)
- Werkosto, <http://www.kaakontaide.fi>

## Liite 1: Selvitystyön ohjausryhmän työskentely

### Kevät 2020

- 10.1. klo 10.00–12.15, työpajojen suunnittelu
- 21.1. klo 15.30–17.00, Kaarti-suunnittelu
- 27.1. klo 08.00–09.00, Kaarti-käynti
- 29.1. klo 10.30–12.00, esiselvityksen julkistaminen
- 3.2. klo 10.00–13.00, Suvilahti-käynti
- 12.2. klo 12.00–14.00, Kaarti-suunnittelu
- 17.2. klo 16.00–18.00, Kaarti-suunnittelu
- 27.2. klo 16.00–17.00, Kaarti-suunnittelu
- 3.3. klo 15.30–18.30, Kaarti-suunnittelu
- 17.3. klo 13.00–14.00, tilannekatsaus
- 27.4. klo 11.30–12.30, OKM-jatkoaika
- 12.5. klo 14.30–16.30, tilakysymykset ja hankkeen edistäminen
- 20.5. klo 10.00–12.00, ohjausryhmä ja hankepartnerit; tilakysymykset
- 26.5. klo 16.00–17.30, hankehakemukset, yhdistyksen perustaminen
- 11.6. klo 10.00–12.30, yhdistyksen säännöt

### Syksy 2020

- 12.8. klo 08.30–11.00, työpajan valmistelu
- 12.10. klo 11.30–12.30, selvitystyön eteneminen
- 19.11. klo 10.00–11.30, työpajan suunnittelu ja yhdistyksen kuulumiset
- 4.12. klo 12.00–13.30, keskustelu: Hanna-Mari Peltomäki, Kuvataiteen talo ry:n hallitus

### Kevät 2021

- 26.1. klo 08.30–09.30, työpajan valmistelu
- 15.3. klo 12.30–13.30, selvitystyön rakenne
- 31.3. klo 14.30–15.30, palaveri: Kuvataiteen talo ry:n hallitus

## Liite 2: Kuvataiteen talo -työpajan 1 (11.2.2020) osallistujalista

- AV-arkki, Hanna Maria Anttila (pj.)
  - AV-arkki, Elena Näsänen
  - AV-arkki, Vesa Vehviläinen
  - Biotaitteen Seura ry, Piritta Puhto
  - FLASH Valotaiteen seura, Mia Kivinen
  - FLASH Valotaiteen seura, Juha Rouhikoski
  - Galleria Huuto, Emmi Kattelus
  - Galleria Huuto, Henni Oksman
  - Galleria Huuto, Kaarina Ormio
  - Globe Art Point, Jaana Simula
  - Helsingin Taiteilijaseura, Merja Briñon (aamupäivä)
  - Helsingin Taiteilijaseura, Leenakaisu Hattunen
  - Kettuki ry, Sirpa Haapaoja
  - Kohta Taidehalli, Anders Kreuger
  - Kohta Taidehalli, Magdalena Åberg
  - Kulttuurista kaikille -palvelu, Outi Salonlahti
  - Kuvasto, Hanne Heinonen
  - Kuvasto, Tommi Nilsson
  - Kuvasto, Kati Pelkonen (kirjuri)
  - Kynnys ry, Johanna Mattila
  - Muu ry, Markus Renvall
  - Muu ry, Juhani Räisänen
  - Muu ry, Timo Soppela (pj.)
  - Ornamo, Miisa Pulkkinen (aamupäivä)
  - Pro Artibus -säätiö, Nina Toppila
  - Suomen Ateljeesäätiö, Tuula Paalimäki
  - Suomen Kuvanveistäjäliitto, Elina Hämäläinen
  - Suomen Kuvanveistäjäliitto, Tiina Veräjänkorva (pj.)
  - Suomen Taidegraafikot, Maija Albrecht
  - Suomen Taidegraafikot, Seela Petra
  - Suomen Taidegraafikot, Emilia Tanner
  - Suomen Taiteilijaseura, Ella-Rosa Harmanen (kirjuri)
  - Suomen Taiteilijaseura, Rosa Kuosmanen (kirjuri)
  - Suomen Taiteilijaseura, Aura Lehtonen (kirjuri)
  - Suomen Taiteilijaseura, Teemu Mäki (pj.)
  - Suomen Taiteilijaseura, Marketta Tuomainen (kirjuri)
  - Suomen Taiteilijaseura, Annukka Vähäsöyrinki (kirjuri)
  - Taidelaitos Haihatus, Pekka Järvilehto
  - Taidemaalariiliitto, Erno Enkenberg
  - Taidemaalariiliitto, Siiri Haarla
  - Taidemaalariiliitto, Marja-Liisa Jokitalo (pj.)
  - Taidemaalariiliitto, Katariina Lager
  - Taidemaalariiliitto, Alina Mänttari (kirjuri)
  - Taidemaalariiliitto, Tamara Piilola
  - Third Space Collective, Sepideh Rahaa
  - Valokuvataiteilijoiden liitto, Joonas Ahlava
  - Valokuvataiteilijoiden liitto, Henna Harri (pj.)
  - Vapaa kuraattori, Jenni Nurmenniemi
  - Äänen Lumo, Minerva Juolahti
  - Äänen Lumo, Andera Manciat
- (50 osallistujaa)



### Liite 3. Kuvataiteen talo -työpajan 2 (13.8.2020) osallistujalista

- AV-arkki, Hanna Maria Anttila
  - AV-arkki, Vesa Vehviläinen
  - FLASH Valotaiteen seura, Pekka Järvilehto
  - FLASH Valotaiteen seura, Mia Kivinen
  - Galleria Huuto, Kaarina Ormio
  - Helsingin Taiteilijaseura, Merja Briñon
  - Helsingin Taiteilijaseura, Leenakaisu Hattunen
  - Helsingin Taiteilijaseura, Anitta Ruotsalainen
  - Muu ry, Markus Renvall
  - Muu ry, Timo Soppela (pj.)
  - Suomen Kuvanveistäjäliitto, Elina Hämäläinen
  - Suomen Kuvanveistäjäliitto, Sampo Malin
  - Suomen Kuvanveistäjäliitto, Tiina Veräjänkorva (pj.)
  - Suomen Taidegraafikot, Maija Albrecht
  - Suomen Taidegraafikot, Emilia Tanner
  - Suomen Taidegraafikot, Riikka Tuomarla (pj.)
  - Suomen Taiteilijaseura, Rosa Kuosmanen (kirjuri)
  - Suomen Taiteilijaseura, Aura Lehtonen (kirjuri)
  - Suomen Taiteilijaseura, Teemu Mäki
  - Suomen Taiteilijaseura, Annukka Vähäsöyrinki (kirjuri)
  - Taidemaalariiliitto, Katariina Lager
  - Taidemaalariiliitto, Alina Mänttari (kirjuri)
  - Taidemaalariiliitto, Siiri Haarla
  - Taidemaalariiliitto, Tamara Piilola
  - Valokuvataiteilijoiden liitto, Joonas Ahlava
  - Valokuvataiteilijoiden liitto, Henna Harri (pj.)
- (26 osallistujaa)

#### **Liite 4. Kuvataiteen talo -työpajan 3 (2.12.2020) osallistujalista**

- AV-arkki, Hanna Maria Anttila
  - AV-arkki, Elena Näsänen
  - Biotaiteen Seura ry, Piritta Puhto
  - Catalysti Association of Transcultural Artists ry, Paola Livorsi
  - Catalysti Association of Transcultural Artists ry, Tatiana Solovieva
  - Galleria Huuto, Emmi Kattelus
  - Galleria Huuto, Paula Puoskari
  - Kettuki ry, Sirpa Haapaoja
  - Kulttuurilla kaikille -palvelu, Maija Karhunen
  - Kuvasto, Kati Pelkonen (kirjuri)
  - Muu ry, Markus Renvall
  - Muu ry, Juhani Räisänen
  - Muu ry, Timo Soppela (pj.)
  - Pro Artibus -säätiö, Nina Toppila
  - Suomen Ateljeesäätiö, Tuula Paalimäki
  - Suomen Kuvanveistäjäliitto, Sampo Malin
  - Suomen Kuvanveistäjäliitto, Tiina Veräjänkorva
  - Suomen Kuvataidejärjestöjen Liitto, Margarita Rosselló Ramón
  - Suomen Taidegraafikot, Emilia Tanner
  - Suomen Taidegraafikot, Seela Petra (kirjuri)
  - Suomen Taidegraafikot, Riikka Tuomarla (pj.)
  - Suomen Taiteilijaseura, Rosa Kuosmanen (tekniikka)
  - Suomen Taiteilijaseura, Aura Lehtonen (kirjuri)
  - Suomen Taiteilijaseura, Teemu Mäki
  - Suomen Taiteilijaseura, Annukka Vähäsöyrinki (kirjuri)
  - Taidemaalariiliitto, Marja-Liisa Jokitalo
  - Taidemaalariiliitto, Katariina Lager
  - Taidemaalariiliitto & Kuvataiteen talo ry, Alina Mänttari (pj.)
  - Third Space Collective, Sepideh Rahaa
  - Valokuvataiteilijoiden liitto & Kuvataiteen talo ry, Joonas Ahlava
  - Valokuvataiteilijoiden liitto, Henna Harri (pj.)
  - Äänen Lumo, Minerva Juolahti
  - Äänen Lumo, Andrea Manciatì
- (33 osallistujaa)

## Liite 5. Kuvataiteen talo -työpajan 4 (27.1.2021) osallistujalista

- AV-arkki, Hanna Maria Anttila (pj.)
- Catalysti Association of Transcultural Artists ry, Paola Livorsi
- Frame Contemporary Art Finland, Raija Koli (pj.)
- Galleria Huuto, Emmi Kattelus
- Galleria Huuto & Kuvataiteen talo ry, Paula Puoskari
- Galleria Rankka & Porvoon Triennaali, itsenäinen kuvataiteilija Petri Hytönen
- Kettuki ry, Sirpa Taulu
- Kuvasto, Tommi Nilsson
- Muu ry, Markus Renvall (osa työpajasta)
- Muu ry, Juhani Räisänen
- Muu ry, Timo Soppela (pj.)
- Ornamo, Anna Rikkinen
- Pro Artibus -säätiö, Nina Toppila
- Suomen Ateljeesäätiö, Tuula Paalimäki
- Suomen Kuvanveistäjäliitto, Sampo Malin
- Suomen Kuvanveistäjäliitto, Tiina Veräjänkorva
- Suomen Kuvataidejärjestöjen Liitto, Margarita Rosselló Ramón
- Suomen Taidegraafikot, Teija-Tuulia Ahola
- Suomen Taidegraafikot, Seela Petra
- Suomen Taidegraafikot, Riikka Tuomarla (kirjuri)
- Suomen Taiteilijaseura, Rosa Kuosmanen (tekniikka)
- Suomen Taiteilijaseura, Aura Lehtonen (kirjuri)
- Suomen Taiteilijaseura, Teemu Mäki (osa työpajasta)
- Suomen Taiteilijaseura, Marketta Tuomainen (kirjuri)
- Suomen Taiteilijaseura, Annukka Vähäsöyrinki (kirjuri)
- Taidemaalari liitto, Siiri Haarla
- Taidemaalari liitto & Kuvataiteen talo ry, Alina Mänttari
- Valokuvakeskus Peri, Anna Vuoria
- Valokuvataiteilijoiden liitto & Kuvataiteen talo ry, Joonas Ahlava
- Valokuvataiteilijoiden liitto, Henna Harri (pj.)
- Vertaistaiteilijat, Katriina Rosavaara
- Äänen Lumo, Andrea Manciatì

(32 osallistujaa)

## Liite 6. Benchmarking-listaus toimijoista palvelu- ja/tai tilakonseptia koskien

Työpajakysymys: Onko mielessäsi jokin kotimainen tai kansainvälinen toimija, jonka konseptiin / tiloihin kannattaisi tutustua? Mikä sinua kiehtoo tässä toimijassa?

Question for the workshop: Name an international or Finnish actor/organisation, whose spaces or venues/concept you would recommend for benchmarking. What is particularly interesting or successful in their concept?

- Aalto A-grid & Aalto Design Factory
- Airbnb headquarters
- Bell Labs
- Casco in Utrecht - again for the accent on commoning.
- Digitilat?
- Fylkingen, Stockholm - A commoning space for non-commercial venue/equipment in sound art/music.
- Historiallinen teurastamon alue Matadero Madrid – etäällä keskustasta mutta metroaseman lähetyvillä – sijaitsee Legazpin kaupunginosassa (joka ainakin on aiemmin ollut ilmeeltään hieman rapistunut) ja on kasvanut sijainnistaan huolimatta eläväksi, poikkitaiteelliseksi keskuksiksi. Isot rakennukset ja ympäröivät ulkoilmatilat mahdollistavat sen, että alueella on voitu järjestää isojakin tapahtumia: <https://www.mataderomadrid.org/en>
- Innovation House Finland
- KAI (est) <https://kai.center/en>
- Kickstarter Brooklyn office
- Komplot Brysselissä. Kuraattorikollektiivi, joilla fyysinen tila. Samassa yhteydessä taiteilijoiden työhuoneita, näyttelytila sekä sisäpihaa avajaishengailulle. Strateginen sijainti WIELS-nykytaidekeskuksen välittömässä läheisyydessä Brysselin Forestin alueella (Vrt. HAM ja K-talo Suvilahdessa). WIELSin rakennus industrial-henkinen panimo 1930-luvulta). Komplot on siirtymässä kohti nomadisempaa toimintatapaa ja monipaikkaisuutta.
- Le Laboratoire Harvard ja Cambridge
- Maria 01
- Second Home
- SÍM (is) <https://sim.is/>
- Taiteilijoiden aikoinaan perustama kompakti keskus Kunsternes Hus, upeassa historiallisessa miljöössä, tekee yhteistyötä mm. paikallisen Kuvataideakatemia kanssa niin, että toimitilassa on kuvataideopiskelijoille tarjolla myös työskentelytiloja. <https://kunstneshus.no/en/about>
- The Bradfield Centre
- Urban Mill